

2024/25

RAPPORT D'ACTIVITÉ



LE SOMMAIRE

05 ASSOCIATION DU FOSSÉ DES TREIZE

- 05 MOT DE LA PRÉSIDENTE
- 06 QUELQUES CHIFFRES
- 09 PARTENARIATS
- 10 DÉMARCHE PROJET SOCIAL

11 CRÈCHE

- 12 PIROUETTE & GALIPETTE

18 PÔLE ÉDUCATIF

- 20 ENFANCE
- 26 JEUNESSE
- 30 CLAS - CONTRAT LOCAL D'ACCOMPAGNEMENT SCOLAIRE
- 36 RESTAURANT

38 VIE SOCIALE & FAMILIALE

- 40 FAMILLE
- 48 ASL - ACTIONS SOCIO-LINGUISTIQUES
- 56 MÉDIATION SOCIALE
- 60 ANIMATION SOCIALE
- 64 SÉNIORS

67 OFFRE ARTISTIQUE & SPORTIVE

- 68 ATELIERS
- 72 ÉCOLE DE MUSIQUE

75 VIE DE QUARTIER

- 76 ANIMATIONS & CULTURE

81 GRANDS CHANTIERS

- 82 GESTION DES BÂTIMENTS & COMMISSIONS DE SÉCURITÉ

84 RAPPORT D'ORIENTATION

PARTENAIRES FINANCIERS

La Caisse d'Allocations Familiales / La Ville de Strasbourg / La Collectivité Européenne d'Alsace / L'Etat : Direction régionale de la jeunesse, des sports et de la cohésion sociale (DRJSCS) / La Conférences des financeurs / L'Agence Nationale à l'égalité des territoires (ANCT).

Les textes sont sous la responsabilité de leurs auteurs. Maquette et mise en page : Service communication - Association du Fossé des Treize
Crédits photos : Association du Fossé des Treize / Freepik.



LE MOT DE LA PRÉSIDENTE

Le rapport moral du président d'une association est destiné à rendre compte de l'accomplissement de la mission de celle-ci durant l'année écoulée, conformément à son objet. 2025 a été l'année de l'établissement de notre projet social, bilan des quatre années passées et perspectives pour les quatre à venir.

Je ne vais accomplir ce retour en arrière que pour 2025 :

- Avons-nous été un lieu de rencontre et d'engagement ?
- Avons-nous accompagné les enfants, les adultes, les seniors à travers nos projets et nos activités ?
- Avons-nous su être de véritables témoins des réalités locales et un lieu d'expression et de participation des habitants ?
- Avons-nous favorisé le lien et la cohésion sociale et œuvré à l'épanouissement de chacun ?

Je pourrai avoir envie de vous dire que pour connaître la réponse à cette question, merci de lire le rapport des activités relatées dans cette plaquette.

Si le déploiement de nos activités démontre que nous avons certainement tenté de parvenir à remplir notre mission en 2025 en déployant tous les efforts nécessaires, il ne nous renseigne pas forcément sur leur impact réel.

Je crois cependant pouvoir écrire que le témoignage de nos adhérents et des habitants confirme que nous avons bien été un lieu d'accueil et de ressources de proximité, de rencontre, d'échange, d'expérimentation et d'innovations.

Nos services et nos activités ont encore été appréciées en 2025 dans leurs finalités sociales et culturelles même si nous sommes parfaitement conscients que pour certains nous demeurons des prestataires de service et que nos véritables missions ne sont pas toujours visibles.

Puisque la nouvelle ère semble être celle de la démocratie participative, nous sommes prêts à continuer à mettre notre savoir-faire à la disposition de l'expression des habitants et de leur participation à la vie de la cité.

Rendez-vous en 2026 pour vérifier si nos intentions se seront traduites dans la réalité.

Christine Ruetsch

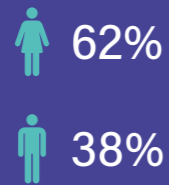
Présidente de l'association
du Fossé des Treize

L'ASSOCIATION EN QUELQUES CHIFFRES

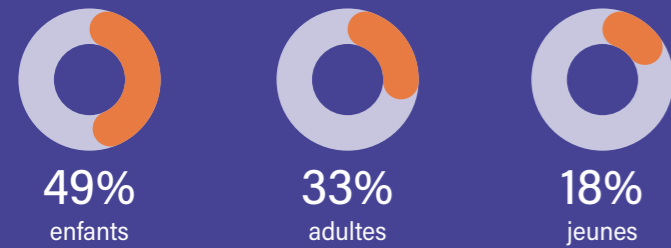
LES ADHÉRENT.E.S

Adhérer est un acte de reconnaissance des actions que l'association entreprend, des valeurs qu'elle porte et qu'elle défend.

2111
ADHÉRENT.E.S

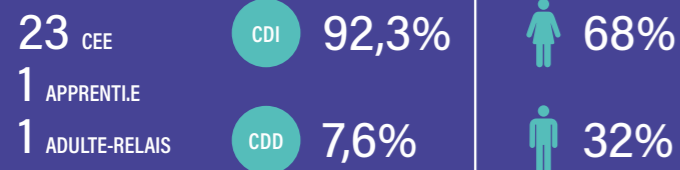


1295
cartes d'adhésion



LES SALARIÉ.E.S

78 SALARIÉ.E.S
59,75 équivalents temps plein



5 STRUCTURES AVEC UN BUDGET PROPRE
Un budget total de fonctionnement 2024 d'un peu plus de **3,2 millions**

CÔTÉ HALLES/TRIBUNAL

CENTRE SOCIO-CULTUREL + CRÈCHE + ÉCOLE DE MUSIQUE
6 rue Finkmatt 67000 STRASBOURG

66
salarié.e.s

1495
adhérent.e.s

969
cartes d'adhésion
↓
918
familles
+
51
jeunes

CÔTÉ GARE/LAITERIE

CENTRE SOCIO-CULTUREL + ESPACE DE VIE SOCIALE
13A rue du Hohwald 67000 STRASBOURG

12
salarié.e.s

616
adhérent.e.s

326
cartes d'adhésion
↓
288
familles
+
38
jeunes

L'ASSOCIATION EN QUELQUES CHIFFRES

LES BÉNÉVOLES

Le bénévolat est un **engagement libre et sans obligation**. Indispensable à **l'association**, il participe à son sens et à la mise en œuvre de ses actions. Chaque bénévole s'investit selon ses intérêts et disponibilités.



Le **Conseil d'Administration (CA)** a la responsabilité de la définition et de la gestion du projet de l'association. Il choisit parmi ses membres, un bureau qui prépare les réunions du CA et exécute ses décisions.

ILS SONT 19 MEMBRES élus à composer le **Conseil d'Administration**, dont 3 membres de droit (représentants de la ville, de la CAF et de la CEA) + la directrice + 1 représentant du personnel.

Il s'est réuni 5 fois cette année

ILS SONT 9 MEMBRES élus par le Conseil d'Administration à composer le **Bureau**.

Il s'est réuni 10 fois cette année

LE PARTENARIAT STRUCTURANT & PROJET

LES STAGIAIRES

L'accueil des stagiaires école, l'accompagnement à la formation, l'immersion et la découverte professionnelle, **un engagement du Fossé auprès des jeunes et des moins jeunes !**



Une opportunité pour les stagiaires mais aussi pour le Fossé : un nouveau regard, de nouvelles compétences et de belles rencontres !

LES PARTENAIRES STRUCTURANTS

- ASTU
- Collège Foch
- Collège Pasteur
- École Finkwiller
- École Saint-Jean
- École Sainte-Aurélie
- École Schepler
- École Schoepflin
- Emmaus Connect
- La LOLITA
- La Laiterie / Artefact
- Smac Jazzdor
- Vila.je



LE RÉSEAU

La Fédération des CSC du Bas-Rhin dont nous sommes membre, nous apporte soutien et conseils et nous permet de développer des réflexions et projets communs entre les différents centres du département.

LES PARTENAIRES PROJETS

- ABRAPA
- Association Envie de quartier
- Association Habitants Quartier Gare (AHQG)
- Association Point Vert
- Association Vosges Neustadt
- Choeur de la méditerranée
- Creative Vintage
- Domial
- Espace K
- Gare Debout
- Hanatsu Miror
- Kodiko
- La Grenze
- La Semencerie
- L'Étage - P'tit Home
- Les arpentistes
- Molodoï
- Petits frères des pauvres
- Nadi Chaabi
- No Limit Orchestra
- Passeurs d'image
- Plurielles
- Repair café
- SOS France Victimes
- Stimultania
- Tôt ou t'Art
- Strasbourg Méditerranée
- Ville de Strasbourg :
 - CMS
 - Direction de proximité
 - LAPE
 - Médiathèques
 - Service soutien à l'autonomie
 - Assemblée de quartier

DÉMARCHE PROJET SOCIAL

2025 : PRENDRE LE TEMPS D'ANALYSER POUR MIEUX AGIR

L'année 2025 a marqué un moment charnière pour l'association. À l'approche de l'échéance du projet social 2022-2025, nous avons choisi de ne pas produire un simple bilan technique. Nous avons pris le temps d'un regard exigeant sur nos pratiques, nos réussites et nos limites.

Ce travail a mobilisé les équipes salariées, les administrateurs, des bénévoles et des partenaires. Il s'est appuyé sur des données quantitatives, des bilans sectoriels, des échanges collectifs et des retours d'habitants.

Il nous a permis de répondre à une question centrale : **notre action transforme-t-elle réellement les conditions de vie et les trajectoires des habitants ?**

Ce que le bilan 2022-2025 révèle

Le bilan du projet social 2022-2025 a été mené dans une logique à la fois participative et transversale. Il ne s'est pas limité à une compilation d'indicateurs. Il a croisé les analyses d'équipe, les retours d'habitants, les observations de terrain, les échanges en Conseil d'Administration et les contributions des partenaires.

Cette démarche nous a permis de poser un diagnostic ancré dans les réalités locales, différencié selon les territoires, mais traversé par des enjeux communs.

Projet social Halles-Tribunal (2022-2025)

Sur le territoire Halles-Tribunal, le projet social 2022-2025 a permis de consolider la fonction d'animation globale du centre. La diversité des propositions culturelles et artistiques, l'ouverture des espaces, la programmation événementielle et les temps collectifs ont maintenu un niveau de fréquentation important.

Le centre a continué à jouer son rôle d'équipement structurant, en créant des espaces de rencontre et d'expression pour des publics variés. Toutefois, le bilan montre que certains publics restent sous-représentés, notamment les adolescents et certains habitants plus éloignés des pratiques culturelles.

La question de la mixité réelle des publics et de la circulation entre territoires est apparue comme un enjeu majeur pour la suite.

ACF Halles-Tribunal (2022-2025)

À Halles-Tribunal, l'Accompagnement Collectif Familles (ACF)

s'est affirmé comme un pilier du projet social.

L'ACF, soutenu par la CAF, vise à renforcer les compétences parentales, favoriser la coéducation et créer des dynamiques collectives entre familles. Il ne s'agit pas d'un suivi individuel classique, mais d'un travail collectif : permettre aux parents de partager leurs expériences, d'échanger entre pairs et de s'impliquer dans la vie du centre.

Les séjours familles ont constitué un levier particulièrement puissant. Ils ont permis de créer des liens durables, de renforcer la confiance des parents et d'encourager leur participation à d'autres actions du centre. Les temps d'échange, ateliers partagés et projets communs ont contribué à consolider l'implication des familles.

Cependant, le bilan met en évidence la nécessité d'aller davantage vers les familles les plus précarisées et de diversifier les formats pour inclure davantage les pères et les adolescents.

Projet social Gare (2022-2025)

Sur le quartier Gare, le projet social s'est inscrit dans un contexte de forte fragilité sociale et de renouvellement urbain.

Le centre socioculturel a assumé un rôle central de coordination locale et d'animation du territoire. Les actions collectives, la fête de quartier, les partenariats avec les structures culturelles et sociales ont contribué à maintenir une dynamique de proximité.

Le bilan souligne cependant une fragmentation du tissu partenarial et une sollicitation importante du centre pour relayer des actions, parfois sans réelle co-construction. La nécessité de structurer davantage les coopérations apparaît clairement pour le projet 2026-2029.

ACF Gare (2022-2025)

L'ACF sur le quartier Gare a pris une dimension particulièrement stratégique.

Le diagnostic fait apparaître :

- des parents en difficulté face au système scolaire,
- une méconnaissance des dispositifs éducatifs,
- une fracture numérique importante,
- une fatigue parentale accentuée par la précarité.

Les cafés-parents, les ateliers de décodage du système scolaire, l'accompagnement aux démarches numériques et les sorties

familiales ont permis d'apporter des réponses concrètes.

L'ACF a joué un rôle de sécurisation des parcours éducatifs et de soutien à la parentalité. Il a permis à des parents de reprendre confiance et de s'autoriser à dialoguer avec les institutions.

Pour autant, la complexification des situations administratives et la charge mentale des familles appellent un renforcement de cette action.

EVS Gare (2022-2025)

L'Espace de Vie Sociale (EVS) Gare a constitué un maillon essentiel du projet social.

L'EVS est un dispositif soutenu par la CAF visant à développer le lien social et la participation des habitants dans des territoires fragilisés. Plus souple qu'un centre socioculturel, il se concentre sur l'animation de la vie sociale, l'aller-vers, le soutien aux initiatives locales et l'accès aux droits.

Sur le quartier Gare, l'EVS a joué un rôle déterminant dans la lutte contre l'isolement. Les animations de rue, les soirées dédiées aux femmes, les sorties culturelles, la fête de quartier et le projet « Viens avec nous » ont permis d'identifier et d'accompagner des personnes isolées.

Le porte-à-porte mené avec les bailleurs sociaux, les visites à domicile, les repas intergénérationnels ont recréé du lien là où il s'était distendu. Parallèlement, les permanences administratives et numériques ont sécurisé des situations de droits fragiles dans un contexte de complexification des démarches et de recul des services publics.

L'EVS a ainsi constitué une porte d'entrée vers la dynamique collective pour des habitants éloignés des institutions.

Un diagnostic ancré dans les réalités locales

Au-delà des spécificités territoriales, le bilan 2022-2025 fait émerger des constats transversaux :

- une montée de la précarité extrême (familles à la rue, droits incomplets),
- des situations administratives instables,
- une fracture numérique persistante,
- une fatigue parentale croissante,
- des habitants volontaires mais qui ne s'autorisent pas à s'engager,

- des freins symboliques et pratiques à la mobilité inter-quartiers.

Ces constats ne sont pas théoriques. Ils s'appuient sur des situations rencontrées quotidiennement par les équipes, sur les échanges avec les habitants et sur les partenariats de terrain.

Le diagnostic 2026-2029 s'est donc construit à partir d'une lecture fine des réalités sociales des deux quartiers, et non à partir d'orientations abstraites.

Deux axes structurants pour 2026-2029

Plutôt que d'empiler des priorités, nous avons choisi de clarifier deux axes transversaux communs aux deux CSC.

Favoriser la mixité des publics et la mobilité inter-quartiers

Nos centres touchent encore majoritairement leur environnement immédiat. Les freins à la circulation sont autant pratiques que symboliques : image des quartiers, sentiment d'illégitimité culturelle, habitudes ancrées.

Nous voulons dépasser cette logique de territoires juxtaposés.

Le projet 2026-2029 vise donc à :

- développer des événements communs,
- renforcer une communication inclusive,
- lever les freins financiers,
- investir des espaces hors-les-murs,
- associer les habitants à l'organisation des événements.

L'enjeu n'est pas seulement de faire circuler des publics, mais de produire de la rencontre et de la reconnaissance mutuelle.

Valoriser les engagements citoyens et bénévoles

Le bilan montre un engagement réel mais inégal

Certains habitants portent beaucoup. D'autres n'osent pas franchir la porte. L'engagement peut impressionner.

Nous voulons le rendre accessible.

Cela implique :

- des missions courtes et diversifiées,
- un accompagnement structuré,
- une reconnaissance formalisée,
- des espaces d'expression et de décision,
- un soutien aux collectifs d'habitants.

Il s'agit de renforcer le pouvoir d'agir et de transformer la



participation en co-construction.

Halles-Tribunal : culture, jeunesse et familles

Le diagnostic met en évidence un potentiel culturel fort, encore insuffisamment mobilisé pour la jeunesse.

La culture comme levier d'émancipation

L'axe spécifique vise à favoriser l'engagement des jeunes par l'accès à la culture

Nous disposons d'outils : salle de spectacle, studio, réseau d'artistes. Le projet 2026-2029 vise à les structurer :

- rendez-vous culturels réguliers,
- parcours de médiation,
- participation des jeunes à la programmation,
- média jeune,
- espaces décisionnels dédiés.

La culture n'est pas un supplément. Elle est un droit et un levier d'émancipation.

ACF Halles-Tribunal : inclusion et coéducation

À Halles-Tribunal, l'ACF s'organise autour de deux priorités complémentaires

D'une part, renforcer l'inclusion des familles : aller vers celles qui n'osent pas entrer, développer les séjours comme leviers de transformation, diversifier les formats pour inclure davantage les pères, valoriser les compétences parentales.

D'autre part, consolider la coéducation : renforcer les passerelles école-centre social-familles, stabiliser le CLAS, développer des outils partagés.

Dans un contexte social anxigène, il s'agit de restaurer la confiance et de soutenir sans juger.

CSC Gare : coopérer pour agir plus efficacement

Le quartier Gare dispose d'un tissu associatif dense mais fragmenté

Plutôt que d'ajouter des dispositifs, nous voulons mieux articuler l'existant :

- renforcer l'interconnaissance,
- organiser des temps de co-construction,
- développer des projets collectifs,
- capitaliser sur les réussites.

L'ambition est simple : produire davantage de cohérence territoriale.

ACF Gare : sécuriser les parcours familiaux

Sur le quartier Gare, l'ACF prend une dimension stratégique

Le diagnostic met en évidence :

- des parents démunis face au système scolaire,
- une fracture numérique importante,
- des situations administratives instables,
- une fatigue parentale marquée,
- un sentiment de jugement.

Le projet s'articule autour de deux priorités.

Accompagner les parents dans la compréhension du système scolaire : ateliers de décodage, cafés-parents, accompagnement aux ENT, clarification des rôles respectifs.

Favoriser des relations parents-enfants apaisées : ateliers partagés, sorties familiales, séjours, temps de répit, espaces d'échange.

Il s'agit d'agir à la fois sur la réussite éducative et sur la qualité du lien familial.

EVS Gare : lutter contre l'isolement et renforcer l'autonomie

Le projet EVS 2026-2029 s'inscrit dans la continuité du bilan

Lutter contre l'isolement social

Équipe mobile, espaces éphémères, supports multilingues, animations de rue : l'objectif est de repérer, aller vers et créer des opportunités de rencontre.

Faciliter l'accès aux droits et l'autonomie numérique

Maintenir les permanences individuelles, mais renforcer l'autonomisation : ateliers collectifs, tutoriels, partenariats structurés.

Nous ne voulons pas faire à la place. Nous voulons permettre de faire seul.

Conclusion

Ce projet social 2026-2029 n'est pas un catalogue d'actions supplémentaires.

Il est une clarification.

Clarification de nos priorités.

Clarification de notre rôle.

Clarification de notre ambition.

Dans un contexte de précarisation croissante et de défiance envers les institutions, nous faisons le choix d'investir le lien social, l'émancipation et le pouvoir d'agir des habitants.

Nous voulons que davantage de personnes osent franchir la porte.

Que davantage de familles se sentent soutenues sans être jugées.

Que davantage de jeunes trouvent des espaces pour s'exprimer.

Que davantage d'habitants se sentent légitimes pour proposer, décider et agir.

Si nos centres doivent rester utiles, ils doivent rester vivants.

Et pour rester vivants, ils doivent rester exigeants.

des Tring

FOSSE

CRÈCHE

CRÈCHE PIROUETTE & GALIPETTE

CÔTÉ HALLES/TRIBUNAL

ACCUEIL

- **62 enfants accueillis** soit **59 familles**
dont **29 à la Galipette**
33 à la Pirouette



16
salié.e.s



15
stagiaires



1
bénévole

OBJECTIFS

- Assurer un accueil bienveillant et individualisé de chaque enfant, en respectant son rythme et ses besoins
- Favoriser l'autonomie, la créativité et la motricité libre à travers des activités variées
- Encourager la coopération avec les familles en créant des espaces d'échange et de participation active
- Permettre un développement global (affectif, moteur, cognitif) de l'enfant grâce à un cadre structurant et stimulant



FONCTIONNEMENT

Accueil des enfants

Le secteur petite enfance propose un accueil pour les enfants à partir de 10 semaines et jusqu'à leur entrée à l'école maternelle (agrément 50 places).

Deux groupes d'âge existent, situés sur deux niveaux différents, la Galipette pour les plus jeunes et la Pirouette pour les plus grands. Chaque enfant a une professionnelle référente, elle est chargée d'accueillir l'enfant et sa famille lors de sa première arrivée au sein du multi-accueil et reste l'interlocuteur privilégié de la famille, tout au long de l'année. Être accueilli en crèche c'est à la fois une aventure individuelle mais aussi collective. Les enfants vivent des temps forts ensemble. Ils partagent des moments d'intense exploration, sur les plans physiques, émotionnels, sociaux. Les professionnelles s'assurent que chaque enfant se sente accueilli et reconnu lors de sa vie à la crèche.

La période d'adaptation

La période d'adaptation se fait sur deux semaines. Cela permet à l'enfant et aux parents d'appréhender le nouveau rythme en douceur. Nous prenons le temps de faire connaissance mutuellement. Nous insistons sur l'importance de la présence d'au moins un des parents au cours de l'adaptation afin de rendre la séparation moins brutale entre la maison et le multi-accueil. Cette période permet d'instaurer en douceur la relation de confiance indispensable à la sécurité affective de l'enfant. Cette grande période d'adaptation permet de s'adapter aux besoins de l'enfant en ajustant les horaires d'accueil de sa première quinzaine à la crèche. Cette organisation sur deux semaines facilite la période d'adaptation.

NOUVEAUTÉS & ÉVOLUTIONS

Deux axes de la Charte Nationale d'accueil du Jeune Enfant ont été développés plus spécifiquement :

- **Principe n°2** : « J'avance à mon propre rythme et je développe toutes mes facultés en même temps : pour moi, tout est langage, corps, jeu, expérience. J'ai besoin que l'on me parle, de temps et d'espace pour jouer librement et pour exercer mes multiples capacités. »
- **Principe n°3** : « Je suis sensible à mon entourage proche et au monde qui s'offre à moi. Je me sens bien accueilli.e quand ma famille est bien accueillie, car mes parents constituent mon point d'origine et mon port d'attache. »

1. À la Galipette, la libre motricité et le jeu libre, ainsi que le thème des 5 sens

Le jeu libre consiste à laisser l'enfant appréhender le jeu par lui-même, à découvrir les possibilités qui s'offrent à lui à travers

la manipulation. Avec le jeu libre, l'enfant choisit, invente et organise ses jeux selon ses préférences et ses champs d'intérêt. Il permet le développement global de l'enfant, le langage, la pensée et sa capacité à résoudre des problèmes à son niveau bien entendu, à améliorer ses capacités motrices. Il permet par le choix, à l'inverse du jeu imposé, à l'enfant de se sentir plus en contrôle de son environnement et de développer ainsi sa confiance en soi. Il favorise la pensée créative, il permet d'utiliser l'objet de plusieurs façons selon l'imagination de l'enfant. Au sein de la crèche, l'enfant de 3 mois à un an et demi, accueilli à la Galipette a pu expérimenter le jeu libre autant que la motricité libre à travers les moments au sol, sur le tapis, favorisés par un environnement stimulant et adapté à ses mouvements et ses besoins en fonction de son âge et de son évolution propre (tapis d'éveil avec proposition de jeux variés et accessibles). Par ailleurs, dans le groupe de la Galipette, l'équipe a continué la

réflexion menée les années précédentes autour de l'utilisation limitée des transats et la posture du professionnel par rapport au mouvement libre et non guidé de l'enfant.

A la Galipette, le thème des 5 sens a été un fil conducteur tout au long de l'année, permettant de découvrir :

- le goût, à travers de nombreux ateliers cuisine, la vue, à travers des livres divers, le dessin, et toutes les propositions éducatives faites au quotidien
- le toucher, à travers des textures et sensations variées, ainsi que les activités sensorielles et manuelles
- l'ouïe, à travers des livres à différentes tonalités, des instruments de musique, la fabrication de maracas
- l'odorat, à travers des pochons à sentir, avec des odeurs comme le café, des herbes aromatiques, de la lavande, des écorces d'oranges,

De nombreuses autres activités ont aussi été proposées (bricolages, chansons, lectures), permettant toujours de faire le lien avec ce fil rouge pour le plaisir des petits comme des grands.

2. À la Pirouette, « Coco, notre nouvelle mascotte »

A la Pirouette, le projet phare cette année était centré autour de Coco, notre nouvelle mascotte singe. Coco est parti à la rencontre de nouveaux amis au fil des saisons et est allé chaque week-end chez un enfant de la crèche, se baladant ainsi de famille en famille. Le but étant de :

- renforcer le lien entre l'enfant et Coco, la mascotte.
- créer des souvenirs amusants en famille
- encourager l'enfant à prendre soin de la mascotte et à développer son sens des responsabilités.

Un autre élément important tout au long de l'année à la Pirouette est le travail autour de l'autonomie de l'enfant. Ainsi, nous favorisons l'autonomie des enfants, en adaptant l'environnement et en les laissant faire certaines tâches seuls, en acceptant leur envie d'expérimenter. Il convient de montrer aux enfants comment faire (s'habiller, se déshabiller, se débarbouiller, mettre et enlever ses chaussures), de les laisser expérimenter et leur proposer de faire un choix par eux-mêmes. Nous leur permettons également de nous aider dans les petites missions du quotidien, comme mettre le couvert, débarrasser la table ou encore plier du linge.

3. Le soutien à la parentalité

Cette année encore, le soutien à la parentalité a été au cœur de nos préoccupations. En coopération avec Sandra Boucheix (référente famille du CSC), nous avons proposé aux parents plusieurs petits déjeuners avec des intervenantes (une psychologue, mais aussi une puéricultrice de la PMI) et différentes thématiques. Une conférence a également été organisée, autour du thème des douces violences et leur impact sur le jeune enfant.

Les matinées parents ont aussi été proposées tout au long

de l'année. Ces matinées ont permis de se retrouver entre professionnels et parents pour échanger sur des ateliers proposés à la crèche, autour de différentes thématiques : livres, cuisine, etc. Quelques sorties poussettes ont également été organisées avec des parents accompagnateurs, grâce à la mobilisation des professionnelles.

Le projet de la gazette (petit journal de chaque section) a été poursuivi en format numérique, avec une régularité de 2 par an (une en décembre, une en juillet).

4. La vie de l'équipe

L'équipe de la crèche est composée de 16 professionnels. Nous avons des éducatrices de jeunes enfants, des auxiliaires de puéricultures, une infirmière et des aides éducateurs.

Nous avons la chance d'avoir dans notre équipe des professeurs d'ateliers présents sur différents temps de la journée. Il y a des ateliers en gym, musique et percussions sur les deux unités de vie.

En début d'année les ateliers mis en place au sein de la Galipette se font dans la salle. Puis au fil des mois, les enfants explorent les salles dédiées à ces temps. A chaque veille de vacances scolaires, les intervenantes des ateliers gym et musique proposent un petit spectacle, sportif et musical, pour et par les enfants des deux sections, ouvert aussi aux parents : un moment festif, qui réjouit tout le monde !

En ce début d'année scolaire, il y a eu des arrivées de personnels, amenant une stabilité à l'équipe encadrante :

- En août 2024, Stella a rejoint l'équipe.
- En septembre 2024, Stéphanie M. nous a rejoint.
- En octobre 2024, c'est au tour de Chantha de rejoindre le multi-accueil.
- Et en août 2025, Isaline a quitté notre structure, en route vers de nouvelles aventures.

Par ailleurs, plusieurs séances de GAP (Groupe d'Analyse de Pratique) ont été menées avec la participation d'une éducatrice de jeunes enfants, externe à notre structure, permettant aux équipes d'échanger autour des situations rencontrées au quotidien (conflits, difficultés avec des enfants, mais également moments positifs). Cela a permis à l'équipe d'échanger dans un cadre bienveillant, avec un regard et un apport d'expérience externe, dans le but d'améliorer les pratiques au quotidien.



PROJETS SPÉCIFIQUES & PROJETS PHARES DE L'ANNÉE

Troupe des parents

La troupe des parents qui construit et anime la fête du Noël de la petite enfance a pu être reconduite cette année. Dès le mois de novembre, un petit groupe de parents s'est réuni avec plusieurs professionnelles de la structure pour monter de toute pièce un spectacle de Noël à présenter aux enfants et à leurs parents. S'appuyant sur les aventures de la mascotte Coco, ils se sont réparti les rôles, ont imaginé et créé les décors et costumes et ont répété ensemble, pour présenter un superbe spectacle, aimé des grands et des petits. Ainsi, Coco nous a fait une rétrospective de ses week-ends, passés chez les différents enfants de la crèche. Ce fut une occasion de voir les parents, frères et sœurs sur scène, un moyen de renforcer les liens entre les familles et la crèche, et un moment de pur bonheur pour les petits et les grands.

Semaine du goût

La semaine du goût a eu lieu du 14 au 18 octobre 2024. Pendant cette semaine, notre cuisinier nous a fait découvrir de nouvelles sensations, odeurs et goûts. Les enfants ont pu partager un moment de plaisir et de convivialité avec Alexandre, notre cuisinier, au cours d'un atelier en cuisine ! Ils ont aussi pu confectionner des cookies à la betterave et faire du dessin à la betterave, préparer des madeleines au potiron et un gâteau à la citrouille, découvrir une mousse de pois chiche, du sable au chocolat, une pâte à modeler aux épices, mais aussi découvrir des fruits (entiers, en morceaux et en jus). De sacrées découvertes tout au long de la semaine !

Semaine de la Petite Enfance

Du 17 au 22 mars 2025 a eu lieu la semaine de la Petite Enfance, dont le thème cette année était « Encore ! Jouer à l'infini ». Pour l'occasion, nous avons débuté par un petit déjeuner au Papotin lundi matin, puis avons ouvert les portes du multi-accueil aux parents tout au long de la semaine. Ceux-ci ont pu partager avec leur enfant le temps du repas, du goûter, mais également des ateliers (musique, gymnastique, percussions) et activités, tels que :

- Atelier cuisine, pour confectionner de délicieux cookies aux pépites et petites billes de chocolat.
- Atelier pâtisserie, avec de bonnes tartelettes aux fruits.

Pour clôturer cette semaine, nous avons proposé une fresque peinte avec des pinceaux sortants de l'ordinaire : balles, voitures, legos. Parents et enfants s'en sont donné à cœur joie ! Suivie d'un apéro dinatoire, apprécié de tous.

Sans oublier le Papotin, aménagé et décoré pour l'occasion. Cette semaine a permis aux parents de partager des temps forts de la vie de leur enfant au sein de la structure.

Le pique-nique de fin d'année

A l'occasion de la fin d'année, nous avons organisé un pique-nique, réunissant Galipette et Pirouette. Celui-ci s'est déroulé au parc de la Citadelle, où nous avons décoré l'espace utilisé sur le thème de la jungle. Les professionnels ont tenu à jouer également le jeu en s'habillant dans le thème du pique-nique.

Anne-Yolaine notre intervenante percussion était présente pour l'ouverture du pique-nique en nous proposant une séance Djembé, l'occasion pour les enfants et les familles présentes de participer et de l'accompagner durant les chansons.

Nous avons pu ensuite profiter du buffet, composé de sandwiches, légumes à croquer, chips et soda ; un vrai pique-nique ! Merci à l'ensemble des familles pour leur présence et leur implication, en participant à la constitution du buffet desserts. Un vrai régal et un beau moment de partage !

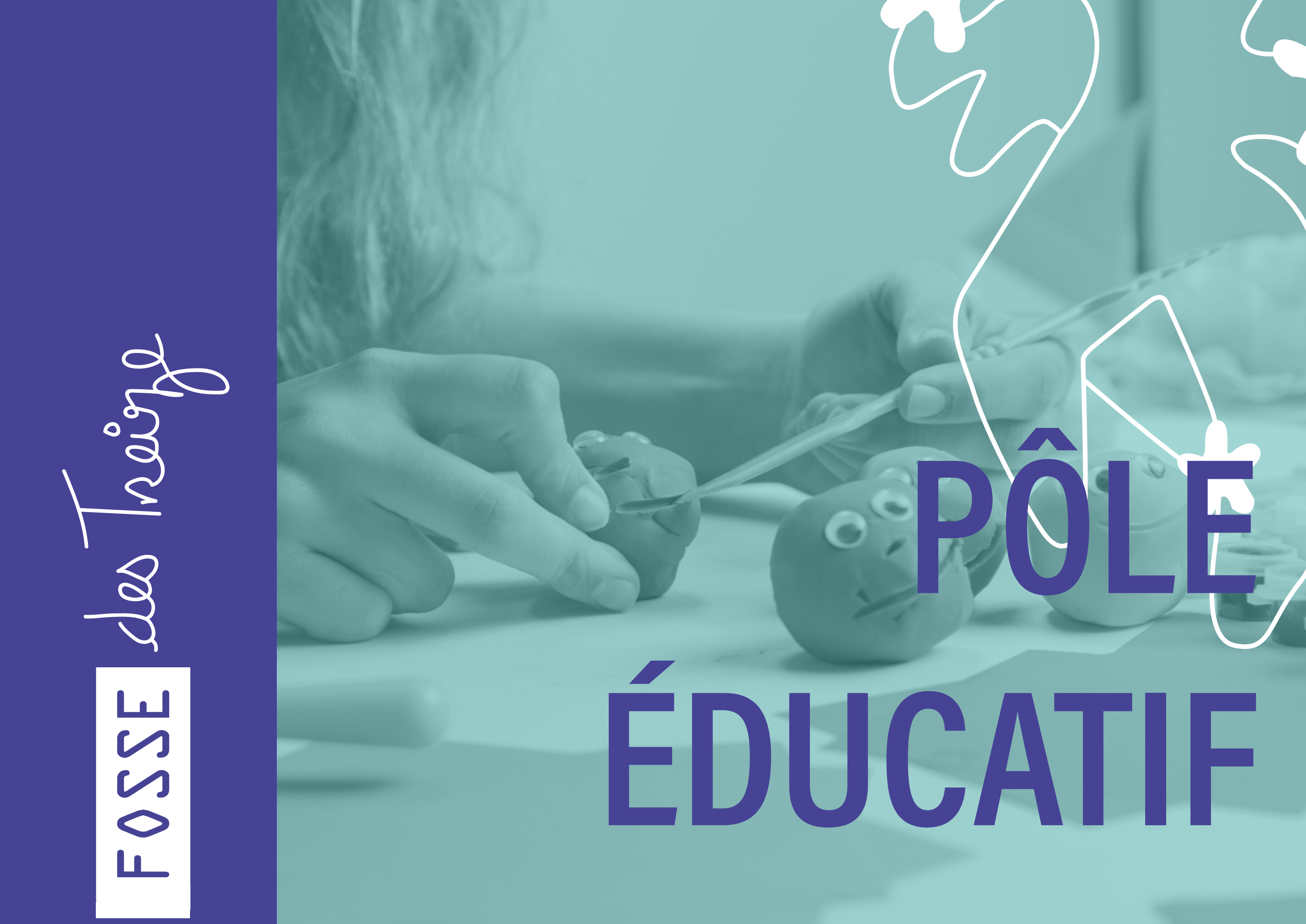
Sorties

Tout au long de l'année, diverses sorties ont enrichi le quotidien des enfants. Des visites mensuelles à la médiathèque ou à la librairie, accompagnés par des parents, ont permis de partager des moments autour du livre, d'écouter des histoires et de feuilleter de nombreux ouvrages. Pour la clôture de l'évènement « Strasbourg Capitale mondiale du livre », nous avons pu participer à une croisière Batorama « Les bébés lisent notre monde ». Un spectacle immersif, qui a émerveillé petits et grands. Nous avons aussi eu l'occasion d'assister à un spectacle proposé par le TJP en salle de spectacle, surprenant, surtout pour les plus petits, mais une jolie découverte. Et nous avons également fait plusieurs sorties en poussettes ou à pied, l'occasion de balades dans la ville ou de jeux au parc. Et quand le parc nous semble trop loin, la terrasse est là pour profiter de l'extérieur, même quelques instants par jour !

Au-delà de ces activités, de nombreux temps forts en interne ont été proposés aux enfants et à leurs parents : Halloween, une journée « chic ou pull de Noël », la journée de Carnaval, la chasse aux œufs, la journée sous les tropiques durant les grandes vacances et l'espace spécial « petite enfance » présent à la fête du quartier.

des Tring

FOSSE



PÔLE
ÉDUCATIF

PÔLE ÉDUCATIF ENFANCE

📍 CÔTÉ HALLES/TRIBUNAL

📍 CÔTÉ GARE

PÉRIODE SCOLAIRE

- Périscolaire mercredi : **187 ENFANTS**
dont **93 garçons**
94 filles
- Périscolaire soir : **69 ENFANTS**
- Périscolaire midi : **199 ENFANTS**

PÉRIODE DE VACANCES SCOLAIRES

- Automne : **144 ENFANTS**
- Hiver : **121 ENFANTS**
- Printemps : **111 ENFANTS**
- Été : **209 ENFANTS**



14

salarié.e.s

+ 7 stagiaire.s

+ 1 bénévole

PÉRIODE SCOLAIRE

- Total : **103 ENFANTS**
- Périscolaire mercredi : **41 ENFANTS**
dont **26 garçons**
15 filles

PÉRIODE DE VACANCES SCOLAIRES

- Automne : **38 ENFANTS**
- Hiver : **37 ENFANTS**
- Printemps : **42 ENFANTS**
- Été : **51 ENFANTS**



2

salarié.e.s

+ 2 animateur.rice.s CEE

+ 1 stagiaire CPJEPS

+ 5 CEE

les chiffres
CÔTÉ GARE

OBJECTIFS

📍 CÔTÉ HALLES/TRIBUNAL

- Amener l'enfant à aller à la rencontre de son environnement
- Favoriser l'éveil à une conscience citoyenne
- Inscrire l'équipe éducative dans la coéducation, en lien avec les parents et les établissements scolaires

📍 CÔTÉ GARE

- Favoriser un cadre bienveillant et inclusif propice à l'épanouissement des enfants
- Encourager la découverte et l'ouverture sur l'environnement
- Développer la coopération et le partage au sein du collectif

FONCTIONNEMENT

📍 CÔTÉ HALLES/TRIBUNAL

Une approche éducative qui dépasse la simple animation

Sur le secteur enfance à Halles-Tribunal, l'enjeu principal dépasse largement la mise en place d'activités.

Si la programmation reste riche et variée, elle s'inscrit avant tout dans une démarche éducative globale, visant à accompagner les enfants dans leur développement, leur autonomie et leur capacité à vivre en collectif.

L'équipe s'attache ainsi à proposer un cadre structurant, sécurisant et stimulant, permettant à chaque enfant de trouver sa place, de s'exprimer et de s'ouvrir à son environnement.

Une diversité d'accueils au service des parcours des enfants

Le secteur enfance fonctionne sur différents temps complémentaires :

- accueils périscolaires (midis, soirs, mercredis),
- accueils extrascolaires pendant les vacances.

Cette diversité permet de suivre les enfants sur la durée et de construire une véritable continuité éducative.

Les propositions sont adaptées aux tranches d'âge :

- les plus jeunes (3-5 ans) sont accompagnés dans la découverte, l'imaginaire et les premiers repères collectifs,
- les plus grands (6-10 ans) sont davantage amenés à expérimenter, coopérer, débattre et s'impliquer dans les projets.

L'activité comme support, pas comme finalité

Les thématiques proposées tout au long de l'année (imaginaire, voyage, nature, cultures, etc.) constituent des supports d'animation permettant de mobiliser les enfants.

Mais l'objectif n'est pas la thématique en elle-même.

Ce qui est recherché, c'est :

- la participation des enfants,
- leur capacité à coopérer,
- le développement de leur imagination,
- et leur implication dans la vie du groupe.

Dans cette logique, certaines initiatives ont été particulièrement développées, comme la "journée des enfants", où les activités sont directement choisies par les enfants eux-mêmes. Ce type de démarche favorise leur autonomie et leur responsabilisation.

Une équipe engagée dans une posture éducative exigeante

Le travail mené repose sur une équipe investie, qui ne se limite pas à l'animation.

Comme sur d'autres secteurs de l'association, les équipes sont confrontées à des publics aux besoins variés :

- enfants nécessitant un cadre renforcé,

- difficultés de concentration ou de comportement,
- situations familiales complexes.

Dans ce contexte, l'enjeu est d'ajuster en permanence les postures :

poser un cadre, rassurer, accompagner, valoriser.

Ce travail de fond, parfois peu visible, permet d'observer des évolutions significatives chez les enfants au fil du temps.

Une attention croissante portée à l'inclusion

L'accueil d'enfants en situation de handicap s'inscrit pleinement dans les pratiques du secteur.

Une enfant atteinte de trisomie 21 a ainsi pu être intégrée progressivement sur les temps du mercredi, avec un accompagnement adapté.

Plus largement, le centre observe une augmentation des demandes d'accueil pour des enfants à besoins spécifiques.

Face à cette évolution :

- des temps d'échange avec les familles sont systématiquement organisés,
- une réflexion est engagée sur la montée en compétence des équipes.

L'accueil n'est jamais refusé par principe, mais il suppose des ajustements et des moyens adaptés.

Des projets qui ouvrent les horizons

Au-delà du quotidien, plusieurs projets ont marqué l'année.

Le mini-séjour, organisé en lien avec le secteur Gare, a permis aux enfants de vivre une expérience collective forte, favorisant l'autonomie, la mixité et la découverte de l'environnement naturel. Les stages thématiques proposés durant l'été, avec des intervenants extérieurs, ont également enrichi les propositions : pratiques artistiques, sportives, techniques ou créatives.

Ces temps permettent aux enfants de découvrir des activités qu'ils n'ont pas toujours l'occasion de pratiquer ailleurs.

Des contraintes réelles mais assumées

Le fonctionnement du secteur enfance à Halles-Tribunal s'inscrit aussi dans une réalité matérielle et organisationnelle. L'utilisation d'espaces partagés, les changements de salles, la logistique liée aux périodes de vacances ou aux différentes tranches d'âge nécessitent une adaptation constante de l'équipe.

Ces contraintes ont un impact sur :

- le temps de préparation,
- l'installation des espaces,
- et parfois la qualité d'appropriation des lieux par les enfants.

Malgré cela, l'équipe parvient à maintenir une qualité d'accueil stable, grâce à son engagement et à sa capacité d'adaptation.

Un secteur structurant pour l'association

Avec près de 200 enfants accueillis sur les différents temps périscolaires et plus de 200 sur certaines périodes de vacances, le secteur enfance de Halles-Tribunal constitue un pilier de l'activité de l'association.

Au-delà des chiffres, il joue un rôle essentiel :

- dans l'accompagnement des enfants,
- dans le soutien aux familles,
- et dans la construction du lien social à l'échelle du territoire.

📍 CÔTÉ GARE

Tout au long de l'année, l'équipe a veillé à proposer une programmation variée et éclectique sur les mercredis, sans thématique spécifique, afin de diversifier les types d'animation et de permettre aux enfants de découvrir de nouvelles activités. Cette diversité a permis de répondre aux envies des enfants tout en leur donnant accès à des propositions qu'ils ne peuvent pas toujours expérimenter dans leur cadre familial, par manque de temps ou de moyens. Ainsi, différents types d'activités ont été proposés : bricolage, jeux de société, activités sportives, ateliers multimédias, cuisine, jeux collectifs, sorties dans les parcs, visites de la ville ou encore ateliers autour du spectacle. Cette variété a favorisé la curiosité des enfants, leur participation active et leur engagement dans les activités proposées.

Dans une volonté de privilégier des animations construites par l'équipe et de limiter les sorties de consommation, les animateurs ont développé davantage de grands jeux et d'escape games. Ces propositions, particulièrement appréciées des enfants, ont permis de valoriser les compétences et la créativité de l'équipe tout en proposant des temps ludiques et fédérateurs. Plusieurs animations ont ainsi été organisées, comme des chasses au trésor, chasses aux œufs, murder party ou encore un escape game sur le thème « Dans les tombeaux de la momie ». Ces temps forts ont favorisé la coopération entre enfants, l'imaginaire et l'implication de chacun.

Durant les vacances scolaires, des thématiques ont été construites avec l'équipe d'animation afin de dynamiser les temps d'accueil et de permettre une meilleure appropriation des espaces disponibles. Ces thèmes, tels que « Chevaliers et Moyen Âge », « Égypte antique », « Entre ciel et terre » ou encore « Été magique », ont permis de proposer des activités variées et cohérentes, tout en suscitant l'intérêt et la curiosité des enfants.

Par ailleurs, nous avons constaté une évolution du public accueilli lors des dernières vacances. Contrairement à l'année précédente, davantage d'enfants du quartier ont fréquenté la structure. La mixité sociale reste présente, avec des enfants



issus de différents établissements scolaires, mais la part d'enfants fréquentant déjà les actions du centre (CLAS, ALSH mercredis) ou habitant le quartier a augmenté.

Enfin, la période des grandes vacances a également permis de toucher davantage de familles modestes du quartier. Cette évolution confirme le rôle de proximité de la structure et son importance dans l'accès aux loisirs pour des familles qui disposent parfois de peu de solutions durant les périodes de vacances.

Comme chaque année, les salles utilisées par le secteur enfance et le secteur jeunesse sont inversées durant les périodes de vacances. Cette organisation engendre des contraintes importantes pour l'équipe, notamment en termes de logistique, avec des déplacements de matériel réguliers et l'ajout d'heures de travail nécessaires pour l'installation et le rangement à chaque période.

Durant l'année, le centre de loisirs se déroule dans la salle du bas, qui reste un espace mutualisé. Cette configuration implique une installation et un rangement quotidiens, réduisant le temps consacré à l'accueil des enfants et à la préparation pédagogique. Au-delà de l'aspect organisationnel,

cette situation impacte également la qualité de l'accueil. Les enfants ne disposent pas d'un espace dédié qu'ils peuvent s'approprier pleinement. Il est ainsi difficile de mettre en place des aménagements pérennes tels que l'exposition de leurs réalisations, la création de coins spécifiques (lecture, jeux, espace calme) ou encore l'accès à du matériel en libre-service favorisant leur autonomie.

Dans une structure où le secteur enfance occupe une place importante et accueille de nombreux projets (ALSH, CLAS, ateliers parents-enfants), cette absence de lieu dédié constitue une limite dans le développement des actions et dans l'appropriation des espaces par les enfants.

Une réflexion globale sur l'organisation des locaux, menée en équipe, permettrait d'envisager une meilleure intégration du secteur enfance au sein du centre socio-culturel, tout en tenant compte des besoins du secteur jeunesse, qui nécessite également un espace adapté. Une organisation plus stable favoriserait une meilleure qualité d'accueil, renforcerait la cohérence des actions et permettrait aux enfants de s'approprier pleinement leur environnement.

NOUVEAUTÉS & ÉVOLUTIONS

CÔTÉ HALLES/TRIBUNAL

1. Projets et points marquants par tranche d'âge

Touchatout (3-5 ans)

Accueil d'enfants en situation de handicap : une enfant atteinte de trisomie 21 a pu être intégrée progressivement au groupe du mercredi, après un temps d'adaptation. Cet accompagnement individualisé a permis de sécuriser son accueil et de favoriser son intégration au sein du groupe.

Astucieux (6-10 ans)

Journée des enfants : les activités sont choisies directement par les enfants, favorisant leur implication, leur autonomie et leur capacité à faire des choix collectifs.

Mini-séjour : moment fort de l'année, permettant de travailler l'autonomie, la vie en collectivité et la découverte d'un nouvel environnement.

2. Réflexions transversales sur l'inclusion

Le centre constate une augmentation régulière des demandes d'accueil d'enfants en situation de handicap.

Face à cette évolution, plusieurs axes de travail sont mis en place :

- Une évaluation partagée avec les familles : des temps d'échange sont systématiquement organisés afin d'identifier les besoins spécifiques de l'enfant et d'évaluer les conditions d'un accueil adapté.
- Une montée en compétence des équipes : si l'accueil n'est jamais refusé par principe, une réflexion est engagée sur la formation des animateurs afin de mieux accompagner ces publics et d'adapter les pratiques professionnelles.

Ces évolutions viennent confirmer l'importance de poursuivre une dynamique inclusive, tout en veillant à garantir des conditions d'accueil adaptées pour chaque enfant.

CÔTÉ GARE

Au CSC Côté Gare, la réflexion principale qui se confirme année après année est que le travail d'éducation et de valorisation de l'enfant prime largement sur l'animation pure. En effet, la majorité des enfants présentent des besoins spécifiques variés (comportement, concentration, enfants allophones, handicap, situations familiales complexes), ce qui rend l'accompagnement parfois délicat. Ce travail est de longue haleine, mais il permet d'observer, en quelques semaines seulement, des progrès significatifs et des améliorations notables chez l'ensemble des enfants accueillis.

La relation avec les parents est particulièrement positive. Les retours témoignent d'une grande confiance, d'une reconnaissance du travail mené et d'une satisfaction pour la qualité de l'accompagnement proposé.

Avec l'expérience accumulée au fil des années, la connaissance approfondie des enfants – de leur caractère, de leurs besoins et de leurs modes de fonctionnement – facilite l'apaisement, le soutien et l'adaptation des interventions. La confiance entre animateurs et enfants est renforcée, permettant des changements concrets dans la dynamique de groupe et dans l'accompagnement des enfants les plus en difficulté.

Accompagnement des enfants à besoins particuliers

Au cours de l'année, trois enfants présentant des besoins spécifiques, dont des troubles du spectre autistique, ont été accueillis au sein du centre de loisirs. Ces situations nécessitent des temps de formation et une préparation particulière pour l'équipe, afin d'adapter les activités et de répondre au mieux aux besoins de chaque enfant. L'accueil de ces enfants s'inscrit dans une démarche globale d'inclusion et de soutien, puisque de nombreux enfants accueillis présentent divers troubles ou difficultés nécessitant un accompagnement personnalisé.

Cas d'un enfant autiste sévère

Un travail spécifique a été mis en place pour lui depuis trois ans, incluant des ateliers adaptés et un temps quotidien à l'ordinateur pour structurer sa journée. Ces dispositifs ont permis de canaliser son énergie, d'améliorer son autonomie et de faciliter sa participation aux activités, notamment aux jeux extérieurs et aux sorties. Grâce à cet accompagnement, l'enfant connaît désormais le fonctionnement du centre et des animateurs, se sent à l'aise et apprécie venir au centre. Son évolution est remarquable : il communique mieux, gère ses frustrations et participe aux activités collectives sans crises. Il peut également prendre les transports pour les sorties et se comporter de manière sécurisée, avec uniquement certaines activités inadaptées à son profil, comme le carnaval, qu'il n'est pas obligé de fréquenter en accord avec sa famille.

Cas d'un enfant à forte énergie et difficultés de cadre

Cet enfant nécessite un accompagnement particulier pour la gestion des émotions, la remise en place de limites et la valorisation de ses comportements positifs. L'équipe a travaillé à instaurer un cadre clair et constant, tout en apportant affection et soutien. Malgré les progrès observés, cet enfant reste un défi au quotidien : sa présence peut influencer l'ambiance du groupe et demander une vigilance constante

de l'équipe. Les périodes où il est absent montrent une nette différence dans le climat de groupe, ce qui confirme l'importance de cet accompagnement personnalisé et de la constance dans la mise en place des règles et routines.

Dans l'ensemble, ces accompagnements illustrent l'importance d'un suivi individualisé et d'une adaptation des activités pour permettre à chaque enfant de progresser, de s'épanouir et de trouver sa place au sein du groupe. Ils démontrent également l'expertise et la patience de l'équipe dans la gestion de situations complexes et la capacité à créer un environnement inclusif et sécurisant pour tous.

PROJETS PHARES DE L'ANNÉE

CÔTÉ GARE

Développement de la culture artistique et projets intersecteurs

Tout au long de l'année, nous avons développé la culture artistique auprès des enfants. Deux sorties au théâtre ont été organisées au TJP et au Pôle Sud, complétées par deux séances participatives animées par Pascale Brencklé. Ces ateliers préparatoires ont permis d'éveiller l'intérêt des enfants avant les spectacles et d'engager leur participation active. Les retours montrent que si les enfants apprécient particulièrement les ateliers, ils sont plus réservés face aux spectacles eux-mêmes. Néanmoins, ces expériences ouvrent leurs horizons et leur permettent de découvrir des formes artistiques qu'ils n'auraient pas choisies spontanément.

Parallèlement, des journées intersecteurs ont été mises en place afin de favoriser la mixité et la coordination entre les familles, le secteur enfance et le secteur jeunesse. Plusieurs temps forts ont été organisés, parmi lesquels la kermesse de début d'année, des sorties culturelles et de loisirs (Château du Haut-Kœnigsbourg, parc de Fraispertuis, plan d'eau, Champ du Feu), ainsi que des fêtes annuelles comme Halloween au Molodoï ou le Carnaval avec sa déambulation. Ces moments ont renforcé le lien social et la participation des familles, tout en offrant des expériences variées et enrichissantes pour les enfants.

Le projet de pédagogie de la liberté a également été poursuivi en 2024-2025, avec des journées spécifiques lors des vacances et la reconduction de la semaine de partenariat avec la ville de Strasbourg autour du projet « L'Aventure, c'est

ma Nature ». La première semaine des vacances de juillet s'est déroulée à la Faisanderie, dans une réserve protégée, où les enfants ont participé à des activités pédagogiques et manuelles liées à la nature : création de cabanes, recherche de plantes, observation d'oiseaux et de poissons, fabrication de papier recyclé ou encore découverte de l'encre naturelle. Ces ateliers ont suscité un fort engouement, avec des inscriptions obligatoires tous les jours. Bien que la nuitée prévue ait été annulée, la semaine a favorisé la mixité sociale et permis à des enfants de découvrir un environnement naturel et éducatif éloigné de leur quotidien.

Enfin, un mini-séjour commun avec les enfants de Halles-Tribunal a été organisé en fin d'année. Si le séjour a été apprécié des enfants et s'est bien déroulé, sa préparation a présenté plusieurs difficultés : manque de formation spécifique, peu de temps d'échanges entre les deux centres et horaires difficiles à coordonner. Malgré ces contraintes et la charge importante liée à la préparation des quatre semaines d'ALSH estivales, le séjour a permis aux enfants de profiter pleinement d'une expérience collective enrichissante et de sortir de leur quotidien dans de bonnes conditions.

Dans l'ensemble, ces initiatives confirment l'importance de diversifier les expériences proposées aux enfants, de favoriser la mixité sociale et de développer la culture artistique et la pédagogie active, tout en mettant en évidence le rôle crucial de l'équipe dans l'organisation, la préparation et l'accompagnement des enfants dans des projets ambitieux.



PÔLE ÉDUCATIF JEUNESSE

📍 CÔTÉ HALLES/TRIBUNAL

📍 CÔTÉ GARE

PÉRIODE SCOLAIRE + VACANCES SCOLAIRES

- **Local jeunes** - *Aucun jeune n'est venu durant la période définie. Cela peut s'expliquer par le fait que la majorité des élèves ont des activités extrascolaires lors des créneaux 17h-19h. Cependant, une mobilisation plus importante a été constatée lorsque des projets sur une thématique spécifique ont été proposés (Loup-garou géant, initiation au MMA, sortie aux Internationaux de Strasbourg, etc...).*
- **CLAS : 13 JEUNES**

PÉRIODE SCOLAIRE

- **Local jeunes** - *mardis, mercredis et vendredis* : **43 JEUNES**
- **Sorties** - *mercredis* : **33 JEUNES**
- **CLAS** : **25 JEUNES**

PÉRIODE DE VACANCES SCOLAIRES

- **Printemps** : **40 JEUNES (+19 AU SÉJOUR)**
- **Été** : **15 JEUNES AU SÉJOUR**
- **Automne** : **30 JEUNES (+20 AU SÉJOUR)**
- **Hiver** : **35 JEUNES**

OBJECTIFS

📍 CÔTÉ HALLES/TRIBUNAL

- Mettre l'accent sur la dimension collective (projet initiative d'habitants) : aller à la rencontre d'un nouveau public
- Vivre et partager l'animation du territoire : diversifier les actions
- Développer les espaces de rencontre : faire du centre social un lieu de rencontre
- Favoriser la solidarité et la citoyenneté : faire une place et accompagner les publics fragiles / Favoriser l'engagement

📍 CÔTÉ GARE

- Renforcer le lien social et l'engagement local
- Accompagner les jeunes dans leur quotidien et leur parcours scolaire
- Prévenir les ruptures et valoriser les compétences des jeunes

FONCTIONNEMENT

📍 CÔTÉ HALLES/TRIBUNAL

Le secteur jeunes a été relancé en novembre 2024, secteur qui a été fermé deux ans auparavant. On distingue le CLAS ados, pour lequel il y a eu une forte demande de la part des familles, et le local jeunes.

1. CLAS

- Les lundis (en salle 2B) et jeudis (en salle de restauration) de 17h à 19h
- 12 collégiens, de 11 à 14 ans (6ème à la 3ème), qui viennent les 2 jours
- Temps de devoirs
- Temps ludique en fin de séance

Les jeunes viennent chercher, en premier lieu, un temps dédié aux devoirs pour éviter toutes activités parasites que l'on peut trouver à la maison. Dans un second temps, ils ont besoin d'avoir des outils de travail concernant la tenue des cours, une méthodologie pour apprendre, compréhension des matières.

2. Local jeunes

- Les mardis et les vendredis de 17h à 19h en salle VSF
- Les vacances scolaires en lien avec le secteur jeune du CSC coté gare

Ces temps dédiés ont pour but de permettre aux jeunes de se retrouver dans un tiers-lieu avec diverses activités proposées.

📍 CÔTÉ GARE

1. Période scolaire

- Accueil local jeunes : Mercredi 13h30-18h30
- Accueil local jeunes : Vendredi soir 17h00-19h00
- Accueil projet : Mardi 17h00-19h00

1. Période de vacances scolaires

- Lundi, mardi, vendredi : 13h30-18h30
- Jeudi, sortie à la journée : 9h00 - 17h30



les chiffres
CÔTÉ HALLES/TRIBUNAL



1

salarié.e

+ 2 éducateurs Vilaje

+ 1 bénévole



2

salarié.e.s

+ 2 éducateurs Vilaje + 2 éducateurs de l'ASTU

+1 bénévole

CÔTÉ GARE

les chiffres

NOUVEAUTÉS & ÉVOLUTIONS

CÔTÉ HALLES/TRIBUNAL

1. CLAS

Le projet CLAS a pour vocation d'accueillir un nombre croissant de jeunes, en réponse à une forte demande, tant de la part des parents que des adolescents eux-mêmes. Il est donc essentiel de pérenniser cette action afin d'offrir un accompagnement durable et inconditionnel.

Afin de développer chez le jeune des compétences transversales telles que la logique, la réflexion, l'observation et/ou l'autonomie, il serait judicieux de mettre en place :

Une fiche individuelle de suivi sur laquelle les adolescents y indiqueraient leurs objectifs, leurs difficultés, favorisant ainsi leur responsabilisation scolaire et leur engagement au sein du dispositif.

Des rendez-vous réguliers avec la famille, dans une logique de co-éducation, permettant d'impliquer les parents dans la scolarité de leurs enfants et de consolider des relations éducatives.

Une communication renforcée avec le collège : instaurer un lien régulier avec l'établissement qui permettrait d'avoir une meilleure visibilité sur la vie scolaire des jeunes.

2. Local jeunes

Il serait pertinent, dans un premier temps, de se consacrer sur l'organisation d'événements ou de sorties à thématiques, difficilement accessibles pour les adolescents sans accompagnement. Ces actions permettraient aux jeunes de mieux identifier et s'approprier le Fossé des Treize.

Dans un second temps, l'ouverture d'un local dédié, en dehors du CSC, constituerait une réelle plus-value. Cet espace offrirait aux jeunes un cadre accueillant pour participer à diverses activités ou simplement se retrouver.

En attendant la création de cette annexe, l'aménagement d'une salle (salle 2B) pourrait être envisagé.

CÔTÉ GARE

1. Le CLAS - Accompagnement scolaire et ouverture vers les projets du secteur jeunes

Le CLAS (Contrat Local d'Accompagnement à la Scolarité) offre aux adolescents confrontés à des difficultés scolaires ou personnelles (manque de concentration, organisation, méthodologie, etc.) un espace de soutien adapté à leurs besoins. Cette action s'adresse aux jeunes scolarisés au collège et lycée Pasteur, avec un temps spécifique pour les lycéens le mardi soir. L'objectif est d'accompagner chaque jeune dans ses devoirs, d'apporter des méthodes adaptées

et de renforcer les bases scolaires afin de lui donner un maximum d'outils pour réussir son parcours éducatif.

Depuis octobre, un CLAS 3^{ème} a été mis en place directement au collège Pasteur, en lien étroit avec l'établissement. Cette action vise particulièrement les jeunes dans leur recherche de stage : certains disposent d'un réseau et trouvent facilement, d'autres rencontrent des difficultés. Rachid, accompagné des éducateurs de rue, est présent tous les mercredis de 14h à 16h30 pour guider les jeunes, les aider à trouver des stages adaptés, puis travailler sur les rapports et l'oral du stage. Les animateurs participent également aux jurys d'oral en mars, offrant aux adolescents un encadrement et un retour constructif sur leur travail.

Tout au long de l'année, le CLAS accompagne les jeunes dans la préparation du brevet blanc, en particulier en mathématiques, histoire et français. Ces temps permettent aussi de présenter aux adolescents différents projets du secteur jeunes, comme la boum des 3^{ème}, les séjours ou les chantiers, et de les motiver à s'investir dans la vie du quartier.

Le partenariat avec le collège est solide et régulier : la présence des éducateurs lors des temps scolaires et récréatifs permet aux jeunes de se sentir accompagnés et identifiés dans leur quotidien. Cette collaboration étroite renforce la continuité éducative entre l'école et le secteur jeunes, et contribue directement à l'épanouissement et à la réussite des adolescents.

2. Focus sur les partenariats solides au service des adolescents

Nous sommes en relation constante avec les éducateurs de rue de l'association Vil.A.Je, ce qui nous permet de travailler en véritable synergie. Cette collaboration régulière favorise la communication autour des jeunes, le suivi de leurs parcours et la co-construction de projets adaptés à leurs besoins et aspirations. Grâce à cette proximité, nous pouvons intervenir de manière cohérente et complémentaire, en assurant un accompagnement global qui dépasse le cadre du centre et s'inscrit pleinement dans le quartier.

Notre ancrage dans le territoire se traduit également par des partenariats solides avec les structures culturelles locales, qui sollicitent régulièrement le secteur jeunes pour participer à des projets artistiques et culturels. La Laiterie, l'Espace K et le Maillon ont ainsi proposé plusieurs actions, permettant aux adolescents de s'exprimer, de développer leur créativité et de s'ouvrir à de nouvelles expériences. Ces collaborations offrent aux jeunes des opportunités concrètes de valorisation, de

découverte et de participation citoyenne, tout en renforçant le lien entre le secteur jeunes, le quartier et les acteurs culturels locaux.

En combinant présence sur le terrain, suivi individualisé et projets collectifs, cette dynamique partenariale contribue directement à l'épanouissement, à la confiance en soi et à l'autonomie des adolescents, tout en consolidant notre rôle d'acteur clé dans la vie du quartier.

PROJETS PHARES DE L'ANNÉE

CÔTÉ HALLES/TRIBUNAL

1. CLAS

Projet MAO (Musique Assistée par Ordinateur) avec Noé, intervenant au Fossé des Treize.

2. Local jeunes

Le local jeune n'a pas développé de réel projet si ce n'est de redynamiser le secteur.

Des projets annuels ont été pérennisés, en lien avec l'équipe du secteur jeunesse de la gare : show-off, boom des 3^{èmes}, chantiers jeunes, vide-greniers, etc.

CÔTÉ GARE

1. Chantier jeunes - Une expérience formatrice et citoyenne

Les chantiers jeunes se déroulent pendant les périodes de vacances et s'adressent aux adolescents de 15 à 17 ans qui n'ont pas encore accès facilement au monde du travail. L'objectif est double : proposer un premier cadre de responsabilisation et prévenir les risques liés à l'isolement ou au décrochage en offrant aux jeunes une expérience concrète et valorisante.

Chaque chantier accueille une dizaine de jeunes sélectionnés après un entretien, garantissant que chacun s'engage avec motivation et dans un projet réfléchi. Encadrés par les animateurs du centre, en partenariat étroit avec Vil.A.Je et l'ASTU, les jeunes apprennent le respect des horaires, le travail en équipe et la rigueur, tout en développant des compétences utiles pour leur parcours scolaire et professionnel futur. Cette collaboration solide entre acteurs du quartier assure un suivi adapté et un encadrement sécurisant pour tous les participants.

Les activités des chantiers vont au-delà du simple travail manuel : elles favorisent la citoyenneté et la découverte du cadre social et institutionnel.

Cette expérience a un véritable impact sur les jeunes : elle renforce leur confiance en eux, leur sens de la responsabilité et leur capacité à s'engager dans un projet collectif. Pour beaucoup, c'est la première fois qu'ils participent à une activité structurée dans un cadre de travail encadré mais valorisant, et ils repartent fiers de ce qu'ils ont accompli. Le chantier jeunes n'est pas seulement une activité de vacances : c'est un outil de prévention et d'émancipation, qui permet aux adolescents de se construire, de se projeter et de mieux comprendre leur place dans la société.

2. Séjour à Anglets - Entre défi collectif et partenariat éducatif

L'ensemble du séjour s'est déroulé à vélo, pour se rendre aux sites d'activités, aux points de vue et au lieu d'hébergement. Les parcours, parfois exigeants avec des montées techniques et des pistes forestières, ont confronté les adolescents à leurs limites. Certains, au début, étaient inquiets ou fatigués, mais le soutien constant des animateurs et l'esprit d'entraide au sein du groupe leur ont permis de surmonter leurs difficultés et de se dépasser. Chaque défi relevé a renforcé leur confiance en eux et leur fierté de progresser ensemble.

Ce séjour a offert aux jeunes l'occasion de découvrir un nouvel environnement, de vivre des activités collectives et de partager des moments forts de cohésion. Les animateurs ont été présents à chaque étape, accompagnant, guidant et encourageant les jeunes, tout en créant un lien durable entre eux. Cette implication a permis aux adolescents de se sentir soutenus, valorisés et pleinement acteurs de leur expérience.

En fin de séjour, les jeunes sont repartis fatigués, mais enrichis : ils ont pris conscience de leurs capacités, de l'importance du collectif et du rôle de chacun dans la réussite du groupe. Cette aventure restera un moment fort pour leur confiance en eux et leur engagement, et la collaboration avec les éducateurs de Vil.A.Je constitue un levier essentiel pour prolonger ces apprentissages au quotidien.

Nous continuons à construire des actions directement avec les jeunes qui viennent sur les temps des projets le mardi afin de les accompagner aux mieux dans leur démarche. Grâce à ces temps dédiés les jeunes viennent nous parler des projets qu'ils mettent en place, ce qui est faisable ou non. Ils sont motivés et investis sur les projets.

Projet phare de l'année reconduit qui fonctionnent très bien :

- La boum des 3^{ème}
- Le show off

PÔLE ÉDUCATIF JEUNESSE

CÔTÉ HALLES/TRIBUNAL

LE MIDI ADOS : UN DISPOSITIF ÉDUCATIF À PART ENTIÈRE

CÔTÉ HALLES/TRIBUNAL

Depuis plusieurs années, l'Association du Fossé des Treize accueille sur le temps méridien les élèves de 6e et de 5e du collège Foch, situé à proximité immédiate de la structure.

Chaque jour, près de 100 jeunes sont ainsi accueillis, répartis en deux groupes distincts afin de garantir un fonctionnement adapté et sécurisé. Cette organisation en deux services, sur des temps de repas contraints (environ 25 minutes), mobilise une équipe de 9 animateurs et une directrice, formés et expérimentés.

Mais réduire ce dispositif à une simple organisation logistique serait une erreur. Car le temps du midi tel que nous le proposons ne relève pas d'un service de restauration classique.

Il s'inscrit pleinement dans un projet éducatif global, où le repas constitue un support — et non une finalité.

Un cadre structurant dans un moment de forte vulnérabilité

Le temps méridien est un moment particulier dans la journée des adolescents.

Un moment de relâchement mais aussi de tensions, d'excitation, parfois de débordements.

C'est précisément à ce moment-là que la présence d'adultes formés prend tout son sens.

L'encadrement proposé ne se limite pas à la surveillance.

Il permet :

- de poser un cadre clair,
- de réguler les comportements,
- de favoriser le respect des autres et du matériel,
- d'instaurer des règles de vie collective.

Cette exigence est d'autant plus nécessaire que nous accueillons les jeunes dans des espaces non conçus initialement pour une restauration de masse, avec des salles de petite capacité et une organisation en rotation. Cela implique une vigilance constante en matière de sécurité, d'hygiène et de gestion des flux.

Dans ces conditions, la présence d'une équipe d'animation qualifiée n'est pas un confort. C'est une nécessité.

Un espace éducatif, au-delà du repas

Au-delà du temps strictement consacré à la restauration, les jeunes bénéficient chaque jour d'un accompagnement éducatif structuré.

Des activités sont proposées :

- sportives,
- culturelles,
- créatives,
- ou encore des temps d'échange et de débat.

Ces propositions peuvent être initiées par les animateurs ou co-construites avec les jeunes, dans une logique d'éducation populaire.

L'objectif est double :

- offrir un temps de respiration et de convivialité,
- mais aussi favoriser l'implication, l'expression et l'épanouissement des adolescents.

Ce temps permet ainsi de transformer une pause contrainte en un moment utile, structurant, et parfois déterminant dans le parcours des jeunes.

Une fonction de repérage et d'accompagnement essentielle

L'un des apports majeurs de ce dispositif réside dans la qualité de la relation éducative qui s'instaure entre les jeunes et l'équipe.

Dans un cadre moins formel que celui du collège, les adolescents se montrent souvent plus à l'aise pour échanger. Cela permet aux animateurs de jouer un rôle de "sentinelle".

Les situations repérées sont nombreuses et parfois préoccupantes :

- mal-être,
- harcèlement,
- difficultés familiales,
- troubles du comportement alimentaire,
- idées suicidaires.

Au cours de l'année, plusieurs situations ont pu être identifiées et accompagnées, avec des évolutions positives constatées tant par les équipes que par les familles .

Dans les cas les plus complexes, un travail partenarial est engagé avec le collège, les éducateurs de rue et les professionnels du centre.

Ce rôle de repérage précoce constitue une véritable plus-value du dispositif, difficilement quantifiable mais essentielle.

Une équipe engagée dans un travail exigeant

Ce fonctionnement repose sur une équipe d'animation soudée, investie et accompagnée.

Des temps de réunion réguliers permettent :

- de partager les situations,
- d'ajuster les pratiques,
- de construire les projets.

Par ailleurs, les animateurs bénéficient de temps d'analyse de la pratique, indispensables au regard de la complexité des situations rencontrées.

Car il faut le dire clairement :

travailler sur le temps méridien avec des collégiens, dans ces conditions, est exigeant.

Et cet engagement mérite d'être reconnu.

Un service plébiscité, mais sous tension

Les retours des jeunes sont très positifs.

Ils expriment leur satisfaction de venir déjeuner au centre et de participer aux activités proposées.

Les familles, de leur côté, soulignent la qualité de l'accueil et la bienveillance de l'équipe. Le dispositif répond donc à un besoin réel. Mais il s'inscrit aussi dans un équilibre fragile.

Sur l'année de référence, plus de 11 000 repas ont été servis, pour un coût moyen global de 15,61 € par repas, dont une part significative liée à l'encadrement éducatif .

Cette réalité rappelle que le coût du service ne peut être réduit au seul coût alimentaire et que l'accompagnement éducatif en est une composante indissociable

Un positionnement assumé

L'Association du Fossé des Treize fait le choix de ne pas proposer un simple service de restauration, mais un dispositif éducatif complet sur le temps méridien.

Ce positionnement, construit dans la durée et partagé avec les partenaires, implique des moyens humains et organisationnels importants.

Il repose sur une conviction forte :

- le temps du midi est un temps éducatif à part entière.
- Et à ce titre, il mérite d'être reconnu comme tel.



PÔLE ÉDUCATIF

CLAS / CONTRAT LOCAL D'ACCOMPAGNEMENT À LA SCOLARITÉ

📍 CÔTÉ HALLES/TRIBUNAL

📍 CÔTÉ GARE

ACCUEIL

- **43 enfants** de l'école Saint-Jean
- **13 jeunes** du collège Foch (1 jeune du collège Kleber qui est parti en cours d'année pour suivre des cours particuliers. Ceci a permis de prendre un nouvel élève de 5ème à la mi-mai)

ENTRETIENS INDIVIDUELS

- **38 familles** reçues



4

salarié.e.s



12

bénévoles

+ 2 animateur.trice Vilaje

+ 1 service civique

+ 1 BPJEPS animation sociale

ACCUEIL

- **40 enfants** de l'école Sainte-Aurélie
- **45 enfants** de l'école Finkwiler
- **25 jeunes** du collège Pasteur
- **18 jeunes** pour le CLAS 3ème

CÔTÉ GARE

les chiffres



15

salarié.e.s



14

bénévoles

+ 2 animateur.trice Vilaje

+ 3 stagiaires

OBJECTIFS

📍 CÔTÉ HALLES/TRIBUNAL

- Soutenir les enfants et les jeunes ne bénéficiant pas des ressources adéquates dans leur environnement familial et social
- Mettre en place des actions en direction des enfants pour faciliter leurs apprentissages par l'apport d'outils méthodologiques et organisationnels
- Créer et renforcer le rapport à l'école des parents et leur implication dans la scolarité de leurs enfants

📍 CÔTÉ GARE

- Soutenir les enfants et les jeunes ne bénéficiant pas des ressources adéquates dans leur environnement familial et social
- Mettre en place des actions en direction des enfants pour faciliter leurs apprentissages par l'apport d'outils méthodologiques et organisationnels
- Créer et renforcer le rapport à l'école des parents et leur implication dans la scolarité de leurs enfants

FONCTIONNEMENT

📍 CÔTÉ HALLES/TRIBUNAL

Groupe 1 / CE2-CM2 : Mardis et Vendredis de 16h30 à 18h15
Groupe 2 / CP-CE1 : Lundis et Jeudis de 16h30 à 18h15
Groupe 3 / Collégiens : Lundis et Jeudis de 17h à 19h

1. CLAS enfance

Nous avons de nouveau mis en place cette année sur les 2 jours d'accueil : un temps une fois par semaine autour des devoirs et un deuxième temps le second soir autour de projets éducatifs.

43 enfants dont :

- 4 enfants en classe UP2A également
- 7 enfants en classe bilingue
- 3 enfants en classe ULIS
- 19 filles et 21 garçons Agés de 8 à 11 ans

La majorité des familles sont issues de l'immigration ou allophones (32 enfants sont allophones : Géorgie, Syrie, Iran, Sri Lanka, Bangladesh, Albanie, Roumanie, Liban, Irak)

Partenariat avec l'école

Le partenariat école-CLAS s'est renforcé, avec une meilleure reconnaissance et une collaboration accrue pour le suivi des enfants en difficulté :

- 3 réunions préalables avant le lancement du projet : avec le directeur, en conseil des maîtres et en conseil d'école (parents d'élèves présents).
- Communication fréquente avec les enseignants dans la cour pour échanger sur les besoins des enfants et mieux les accompagner.
- Reconnaissance croissante de l'équipe CLAS par l'équipe enseignante.
- Échanges centrés cette année sur les familles en grande précarité (enfants dormant dehors).
- Participation de la coordinatrice du CLAS à :
 - > Une réunion de scolarisation pour 3 enfants (dont 2 en ULIS ou avec AESH),



> Une réunion organisée par le travailleur social parentalité. La présence des familles a été assurée à chaque fois.

Compétences transversales travaillées avec les enfants

- Développement de la confiance en soi et de l'expression orale (prise de parole, formulation d'idées).
- Apprentissage de l'autonomie (organisation du travail, gestion du temps, utilisation du cahier de texte).
- Mise en place de méthodes favorisant la concentration et les bonnes habitudes de travail.
- Valorisation de la solidarité, de l'entraide et de l'écoute à travers projets collectifs et activités de groupe.

Constats pédagogiques

- Élèves de CM : difficultés en grammaire, conjugaison, vocabulaire et compréhension des consignes, autonomie limitée.
- Élèves de CP/CE1 : lacunes importantes en lecture et en mathématiques, y compris en fin de CE1.
- Mise en place d'activités adaptées : temps de lecture, jeux éducatifs, consolidation des fondamentaux.

Enjeux rencontrés

- Hétérogénéité des niveaux et des devoirs donnés par les enseignants, compliquant l'organisation de l'accompagnement.
- Besoin de suivi individualisé pour certains enfants en grande difficulté.
- Présence d'élèves bilingues nécessitant un accompagnement spécifique en allemand.

Bilan général

- Malgré les disparités de niveaux, une dynamique positive a été instaurée.
- Les enfants ont développé à la fois des compétences scolaires, sociales et émotionnelles.
- L'entraide et la diversité du groupe sont devenues des atouts, favorisant un climat constructif.

2. CLAS ados

- Les lundis (en salle 2B) et jeudis (en salle de restauration) de 17h à 19h
- 12 collégiens, de 11 à 14 ans (6ème à la 3ème), qui viennent les 2 jours
- Temps de devoirs
- Temps ludique en fin de séance

Les jeunes viennent chercher, en premier lieu, un temps dédié aux devoirs pour éviter toutes activités parasites que l'on peut trouver à la maison. Dans un second temps, ils ont besoin d'avoir des outils de travail concernant la tenue des cours, une méthodologie pour apprendre, compréhension des matières.

CÔTÉ GARE

Groupe 1 / Ecole élémentaire Ste Aurélie : lundi et vendredi 16h30-18h30

Groupe 2 / Ecole du Finkwiller : mardi et jeudi 16h30-18h30

Groupe 3 / Collège Pasteur : lundi et jeudi 17h-19h

1. CLAS enfance

Dans le cadre du dispositif CLAS enfance, un accompagnement à la scolarité est proposé aux enfants scolarisés dans les écoles du quartier. Cette action vise à soutenir les apprentissages, renforcer la confiance en soi des enfants et favoriser le lien entre les familles, l'école et le centre socio-culturel.

Un pédibus est mis en place entre les écoles et le centre socio-culturel afin de faciliter la participation des enfants et de sécuriser leur déplacement. Ce temps de trajet constitue également un moment privilégié d'échange informel entre les animateurices et les enfants. Il permet de faire un premier point sur leur journée d'école, d'identifier d'éventuelles difficultés et d'instaurer un climat de confiance avant le début de l'accompagnement.

Le dispositif s'organise autour de 6 groupes encadrés chacun par 1 à 2 animateurices, permettant un accompagnement individualisé et une meilleure prise en compte des besoins de chaque enfant. Les enfants sont répartis par groupes en fonction des compétences à travailler, afin d'adapter les méthodes pédagogiques et les activités proposées. Cette organisation permet de proposer un accompagnement plus ciblé, favorisant la progression de chacun à son rythme.

Les enfants d'une même école sont accueillis les mêmes soirs. Ce fonctionnement facilite la coordination avec les équipes pédagogiques et permet une meilleure cohérence dans le suivi des enfants. Il contribue également à rassurer les familles et à simplifier l'organisation quotidienne.

L'accompagnement proposé ne se limite pas à l'aide aux devoirs. Il s'inscrit dans une démarche plus globale d'accompagnement aux apprentissages. Les animateurices travaillent avec les enfants sur la méthodologie, la compréhension des consignes, l'organisation du travail, la lecture, l'expression orale ou encore la concentration. Des activités ludiques et pédagogiques sont également proposées pour développer la curiosité, l'autonomie et le plaisir d'apprendre.

Une attention particulière est portée à la relation avec les parents. Des temps d'échange informels ont lieu régulièrement lors du départ des enfants, la référente familles ou la coordinatrice assure ce temps à tour de rôle. Ces moments

permettent de partager les progrès observés, d'évoquer les éventuelles difficultés et de valoriser les efforts des enfants. Ils contribuent également à rassurer les parents et à les associer à l'accompagnement de leur enfant.

Selon les besoins, des rencontres plus individualisées peuvent également être proposées aux familles afin de faire un point plus approfondi sur la scolarité de l'enfant. Ces échanges permettent de mieux comprendre le contexte familial, d'adapter l'accompagnement et, si nécessaire, d'orienter vers d'autres partenaires du territoire.

Ce travail de proximité avec les familles contribue à renforcer leur implication dans la scolarité de leur enfant, à valoriser leur rôle éducatif et à créer une dynamique positive autour des apprentissages. Ainsi, le CLAS enfance s'inscrit comme un espace sécurisant, favorisant à la fois la réussite scolaire, la confiance en soi et le lien entre enfants, parents et professionnels.

2. CLAS ados

Le dispositif CLAS ados s'inscrit dans une continuité du soutien aux apprentissages, mais adapté aux besoins spécifiques des adolescents. Il vise à accompagner les jeunes dans la réussite scolaire, à renforcer leur autonomie dans le travail et l'organisation, et à soutenir leur confiance en soi. L'action contribue également à maintenir un lien fort avec les familles et à favoriser la coordination avec les partenaires éducatifs du territoire.

Un aspect central du CLAS ados est le travail en lien étroit avec les éducateurs de rue de l'association Vila.je qui connaissent les jeunes et leur contexte de vie dans le quartier. Cette collaboration permet d'identifier plus finement les besoins des adolescents, de renforcer leur motivation et de faciliter leur participation régulière. Les éducateurs apportent également un relais précieux pour créer un lien de confiance avec les familles et soutenir l'accompagnement éducatif au quotidien.

Le dispositif s'organise autour de groupes de jeunes encadrés par des animateurices qualifiées, avec des séances structurées mais flexibles pour s'adapter au rythme et aux besoins de chacun. Les activités proposées ne se limitent pas à l'aide aux devoirs : elles incluent le travail méthodologique, la lecture, la compréhension des consignes, la préparation aux examens, ainsi que des ateliers favorisant l'expression orale, la concentration et l'autonomie. Des activités collectives et ludiques sont également intégrées pour stimuler la curiosité et créer un cadre motivant pour les apprentissages.

La relation avec les parents reste un pilier essentiel du dispositif. Des temps d'échange sont organisés régulièrement

pour informer les familles des progrès de leurs enfants, identifier les difficultés éventuelles et valoriser leurs efforts. Ces échanges permettent de renforcer la confiance des parents dans le dispositif et leur rôle dans le suivi scolaire de leur adolescent.

Enfin, le CLAS ados s'articule avec les actions plus globales du secteur jeunesse, où l'accompagnement des adolescents est développé de manière plus large (activités collectives, projets éducatifs et culturels, accompagnement à l'insertion). Les familles et les jeunes bénéficient ainsi d'un parcours cohérent et complémentaire entre le soutien aux apprentissages et l'accompagnement global des jeunes dans leur quartier.

Ce dispositif contribue à créer un espace sécurisé et bienveillant pour les adolescents, où l'accompagnement scolaire est combiné à un soutien relationnel et éducatif, renforçant à la fois l'autonomie des jeunes, le lien avec leurs familles et la collaboration avec les partenaires du territoire.

NOUVEAUTÉS & ÉVOLUTIONS

CÔTÉ HALLES/TRIBUNAL

1. CLAS enfance

Place des parents dans le projet

1. Inscription et première rencontre

- Moment clé pour présenter le dispositif CLAS et recueillir les besoins de l'enfant et les attentes des parents.
- Occasion d'orienter les familles vers d'autres activités du centre socioculturel.
- Bonne réception de l'idée qu'un des deux jours soit dédié à des projets éducatifs plutôt qu'aux devoirs, même si quelques rappels ont été nécessaires.

2. Communication et suivi

- Mise en place de groupes WhatsApp pour informer les parents, valoriser les projets et partager les événements du centre.
- Présence régulière de la référente familles lors des départs : échanges utiles sur le comportement et les progrès des enfants, conseils demandés par certains parents.

3. Difficultés rencontrées

- Contacts limités avec les familles dont les enfants rentrent seuls ou sont récupérés par leurs aînés, ce qui freine la construction d'une relation de confiance.

4. Bilan global

- Un partenariat globalement positif, renforcé par des outils

de communication adaptés et par la disponibilité de la référente familles.

- Des limites persistent cependant avec certaines familles plus difficiles à mobiliser.

2. CLAS ados

Le projet CLAS a pour vocation d'accueillir un nombre croissant de jeunes, en réponse à une forte demande, tant de la part des parents que des adolescents eux-mêmes. Il est donc essentiel de pérenniser cette action afin d'offrir un accompagnement durable et inconditionnel.

Afin de développer chez le jeune des compétences transversales telles que la logique, la réflexion, l'observation et/ou l'autonomie, il serait judicieux de mettre en place :

- Une fiche individuelle de suivi sur laquelle les adolescents y indiqueraient leurs objectifs, leurs difficultés, favorisant ainsi leur responsabilisation scolaire et leur engagement au sein du dispositif.
- Des rendez-vous réguliers avec la famille, dans une logique de co-éducation, permettant d'impliquer les parents dans la scolarité de leurs enfants et de consolider des relations éducatives.
- Une communication renforcée avec le collège : instaurer un lien régulier avec l'établissement qui permettrait d'avoir une meilleure visibilité sur la vie scolaire des jeunes.

CÔTÉ GARE

1. CLAS enfance

Accompagnement des familles

Dans le cadre de notre mission de soutien aux familles, plusieurs actions ont été mises en place à Ste Aurélie, alliant proximité, accompagnement personnalisé et renforcement des compétences parentales. L'objectif est de créer un cadre rassurant et de renforcer le lien entre les familles, les professionnels et le centre socio-culturel.

Accompagnement autour des goûters

Des temps conviviaux autour des goûters ont été organisés pour les enfants et leurs parents. Ces moments permettent aux familles de se rencontrer dans un cadre informel, d'échanger sur le quotidien et de partager leurs expériences. Les référentes familles profitent de ces temps pour repérer les besoins individuels des parents, leur proposer des informations pratiques ou des conseils, et renforcer le lien de confiance.

Participation aux réunions et équipes éducatives

Les référentes familles participent régulièrement aux réunions et aux équipes éducatives des écoles. Leur rôle est d'apporter un regard sur la situation globale des enfants et de faciliter la communication entre parents et enseignants.

Cette présence permet également d'identifier des besoins spécifiques des familles et d'assurer un accompagnement adapté, en cohérence avec les actions menées par le centre socio-culturel.

Accompagnement vers les professionnels de santé

Un accompagnement particulier a été développé pour les rendez-vous avec les orthophonistes. Les référentes familles soutiennent les parents dans la préparation et le suivi des consultations : elles expliquent le rôle des professionnels, rassurent les familles et veillent au respect des rendez-vous. Cet accompagnement contribue à réduire le stress et les obstacles logistiques, favorisant ainsi une participation plus régulière et efficace des enfants aux soins.

Partenariat avec l'école d'orthophonie de Strasbourg

Un projet de partenariat a été lancé avec l'école d'orthophonistes de Strasbourg, afin de renforcer les liens entre le centre socio-culturel, les familles et les futurs professionnels. Ce partenariat vise à créer des actions concrètes d'accompagnement éducatif et thérapeutique, tout en sensibilisant les étudiants aux réalités du terrain et aux besoins des familles en quartier prioritaire. Les premiers contacts ont été pris. Reste à concrétiser ce projet en 2026.

Formation de l'équipe aux outils de lecture

Afin de mieux accompagner les enfants dans leurs apprentissages, l'équipe a bénéficié d'une formation aux outils de lecture, animée par une bénévole orthophoniste à la retraite. Cette montée en compétences permet à l'équipe d'adapter leurs interventions selon les besoins des enfants, d'accompagner les parents dans le soutien à la lecture à domicile et de renforcer l'efficacité des ateliers pédagogiques.

2. CLAS ados

Structuration du projet "CLAS 3"

Le projet CLAS 3^e a été mis en place pour répondre aux besoins spécifiques des collégiens dans la préparation de leur orientation et des étapes clés de leur parcours scolaire. Il englobe trois volets principaux : l'accompagnement à la recherche de stages, la rédaction du rapport de stage et la préparation aux épreuves du brevet, en intégrant une dimension méthodologique, pratique et relationnelle.

Accompagnement à la recherche de stages

Les animateurices accompagnent les jeunes dans l'ensemble du processus de recherche de stage : identification des entreprises, rédaction de candidatures et préparation aux contacts avec les employeurs. L'accompagnement prend en compte les compétences, les centres d'intérêt et le projet professionnel de chaque adolescent. Les familles sont régulièrement impliquées pour soutenir et rassurer les

jeunes dans leurs démarches, renforcer leur motivation et faciliter le suivi des rendez-vous. Pour faciliter et diversifier les possibilités des jeunes sans réseau, nous avons mobilisé nos partenaires de territoires qui étaient partants pour accueillir ces jeunes et les accompagner dans la découverte du milieu professionnel.

Rédaction du rapport de stage

Un accompagnement individualisé est proposé pour la rédaction du rapport de stage, avec un appui méthodologique sur la structuration du document, la formulation des idées et la mise en valeur de l'expérience vécue. Les animateurices relisent et corrigent les travaux, tout en encourageant les adolescents à prendre confiance dans leurs capacités et à valoriser leurs apprentissages.

Préparation aux épreuves du brevet

Le projet inclut également la préparation aux épreuves du brevet, avec un accent sur les oraux. Les animateurices participent aux oraux blancs organisés par le collège, en donnant des conseils pratiques sur la présentation, la gestion du stress et l'expression orale. Cette préparation vise à renforcer la confiance en soi des adolescents et leur permettre d'aborder sereinement les examens.

Suivi individualisé et relation aux familles

Tout au long du projet, un suivi régulier est assuré, en lien avec les familles et les enseignants. Des temps d'échange permettent de partager les progrès, d'identifier les difficultés et de proposer des solutions adaptées. Ce lien de proximité favorise l'engagement des jeunes et valorise le rôle des parents dans l'accompagnement scolaire.



PROJETS PHARES DE L'ANNÉE

CÔTÉ HALLES/TRIBUNAL

1. CLAS enfance

Projets ponctuels

- Fresque collaborative du calendrier de l'avent.
- Confection de cartes pour des personnes isolées.
- Ces actions ont favorisé l'expression, la créativité, l'empathie et la solidarité.

Projets de longue durée

- Atelier marionnette : créativité, imaginaire, autonomie et expression personnelle.
- Atelier steeldrums (8 enfants, 8-11 ans, 2 fois/mois) : préparation et représentation lors de la fête des quartiers, renforçant confiance et estime de soi.

Temps festifs et implication des familles

- Moments conviviaux organisés en début et en fin d'année, très appréciés des familles.
- Événement «Je viens faire les devoirs avec mon enfant» : forte participation parentale, échanges enrichissants avec l'équipe, temps privilégié parent/enfant facilité par l'accueil des plus jeunes fratries.

Bilan global

- L'année a été rythmée par des projets valorisants et fédérateurs.
- Les enfants ont pu développer des compétences artistiques, sociales et personnelles.
- La participation active des familles a renforcé le lien éducatif et la convivialité

2. CLAS ados

Projet MAO (Musique Assistée par Ordinateur) avec Noé, intervenant au Fossé des Treize.

PÔLE ÉDUCATIF RESTAURANT

CÔTÉ HALLES/TRIBUNAL

REPAS

- **43 899 repas au total, dont :**
- **7795 repas** à la crèche
- **3741 repas** aux maternelles
- **9065 repas** aux primaires
- **11 392 repas** aux collégien.nes
- **6816 repas** aux salarié.es
- **5097 repas** durant les vacances scolaires

les chiffres
CÔTÉ HALLES/TRIBUNAL



4

personnels
de cuisine



17

animateur.trice.s
salarié.e.s

ORIGINES DU PROJET

CÔTÉ HALLES/TRIBUNAL

Le projet de création d'un restaurant parents-enfants est né en 1986, suite à une sollicitation de la principale du collège Foch. L'établissement ne disposant pas de cantine (ce qui est toujours le cas), celle-ci s'inquiète de voir les élèves, notamment les sixièmes livrés à eux-mêmes entre midi et deux. Ce projet s'est très vite affirmé comme une action éducative et conviviale à long terme. Dès 1987, le restaurant a ouvert ses portes et, face au succès rencontré, il a été étendu en 1988 aux écoles maternelles et primaires du quartier, notamment l'école Schoepflin, elle aussi dépourvue de restauration scolaire à l'époque.

Philosophie du projet : Le restaurant repose sur une approche éducative et conviviale. Une cuisine collective, familiale, inventive et équilibrée et des animations régulières pendant le repas.

- **Un objectif** : sensibiliser les enfants à la diversité des goûts et des aliments
- **Un mot d'ordre** : «Un restaurant, pas une cantine»



PÉRENNISATION DES INITIATIVES DE 2023/2024 ET 2025

CÔTÉ HALLES/TRIBUNAL

Dans le cadre de notre réflexion entamée en 2023 et poursuivie jusqu'en 2025, nous avons mis en place plusieurs initiatives essentielles pour garantir le bon fonctionnement de notre restaurant associatif. Afin d'assurer la pérennité de ces mesures, il est crucial de continuer à les renforcer et à les optimiser.

Voici les points clés que nous avons mis en œuvre :

- Demande de renforcement des effectifs
- Actions éducatives hors temps du repas
- Soutien des collectivités et financements
- Accompagnement sanitaire
- Approvisionnement
- Sécurité alimentaire

Tous ces points ont été mis en profit pour créer un environnement de restauration de qualité, adapté aux besoins des enfants et en adéquation avec notre projet associatif. Il est impératif de maintenir et de pérenniser ces initiatives pour assurer leur succès à long terme. Nous restons engagés à offrir un service de restauration exemplaire, tout en continuant à développer des activités éducatives enrichissantes.

Conclusion et perspectives

Nous continuerons également à augmenter la consommation des denrées dans le cadre de la loi EGalim, avec un objectif de 50%. Nous souhaitons développer la consommation, en encourageant les achats de légumes et de fruits, auprès des maraîchers proches de Strasbourg, afin de favoriser les produits locaux.

Les avantages sont les suivants :

- Soutien à l'économie locale
- Réduction de l'empreinte carbone grâce à des circuits courts
- Produits frais et de saison
- Meilleure qualité et saveur des aliments

Au cours de notre réflexion menée depuis 2023 et poursuivie jusqu'en 2025, nous avons mis en place plusieurs initiatives essentielles pour assurer le bon fonctionnement et la pérennité de notre restaurant associatif. Ces initiatives incluent le renforcement des effectifs, le développement d'actions éducatives hors temps de repas, et l'établissement de partenariats solides avec les collectivités pour garantir un soutien financier.

Nous avons également porté une attention particulière à l'accompagnement sanitaire, à l'approvisionnement de qualité via Transgourmet, ainsi qu'à la sécurité alimentaire en collaboration avec Octopuss. Pour consolider notre équipe de cuisine, nous avons prévu d'envoyer le second de cuisine en formation CAP et d'embaucher une nouvelle personne pour remplacer Davy, en prévision de son départ en retraite, courant d'année.

La pérennisation de toutes ces mesures est cruciale pour garantir un service de restauration de qualité et répondre aux besoins des enfants. En nous engageant à maintenir ces initiatives, nous affirmons notre volonté de créer un environnement éducatif et alimentaire durable, fidèle à notre projet associatif. La pérennisation de ces actions constitue ainsi un pilier fondamental de notre stratégie pour l'avenir du restaurant.

des Tring

FOSSE



**VIE SOCIALE
& FAMILIALE**

VIE SOCIALE & FAMILIALE FAMILLES

📍 CÔTÉ HALLES/TRIBUNAL

📍 CÔTÉ GARE

ATELIERS PARENTS/ENFANTS

- **24 familles touchées**
dont **25 adultes**
42 enfants

VACANCES

- **30 familles touchées**
dont **41 adultes**
77 enfants

ATELIERS PARENTS/ENFANTS

- **25 familles touchées**
dont **25 adultes**
42 enfants

VACANCES

- **23 familles touchées** en automne
dont **20 adultes & 40 enfants**
- **14 familles touchées** en hiver
dont **15 adultes & 26 enfants**
- **5 familles touchées** au printemps
dont **11 adultes & 15 enfants**

ANIMATIONS DE RUE

- **75 familles touchées**
dont **73 adultes**
193 enfants
32 jeunes

AUTRES ACCUEILS

- **13 familles** aux sorties d'été
- **180 entretiens individuels**

les chiffres
CÔTÉ GARE



1

salarié.e

+ 1 alternante BPJEPS animation sociale

+ 2 stagiaires



3

salarié.e.s

OBJECTIFS

📍 CÔTÉ HALLES/TRIBUNAL

OBJECTIFS PRINCIPAUX

- Favoriser l'accueil des familles les plus fragiles
- Favoriser la rencontre et le temps d'échange entre parents
- Accompagner les parents dans la scolarité de leurs enfants

OBJECTIFS INTERMÉDIAIRES

- Apporter des ressources et des clés de compréhension aux parents
- Favoriser les moments privilégiés parents-enfants (valorisation des savoir-faire et être du parent et de l'enfant)
- Créer une dynamique de groupe, lutter contre l'isolement, concourir au « mieux vivre ensemble »
- Faire découvrir des activités qui peuvent être refaites à la maison (simplicité, peu coûteuses) ou des sorties qui peuvent également être refaites par la suite par les familles (proche du tram, peu onéreuses etc)
- Proposer des activités adaptées aux différents âges des enfants

📍 CÔTÉ GARE

- Soutenir la parentalité et renforcer les liens familiaux
- Favoriser le lien social et la participation des familles
- Faciliter l'accès aux droits et l'ouverture sur le territoire

FONCTIONNEMENT

📍 CÔTÉ HALLES/TRIBUNAL

Le secteur familles cible les parents avec ou sans leurs enfants pour des activités et des temps d'échanges autour de la parentalité.

Ces différents temps sont menés par la référente Familles. Il peut s'agir de temps informatifs ou de temps favorisant les liens intrafamiliaux, des activités régulières et hebdomadaires comme les ateliers parents/enfants le mercredi, les sorties familiales...

La référente famille peut aussi se saisir de projets portés par les partenaires et engager les familles dont elle a le contact.

Le secteur familles est composé :

- D'ateliers parents enfants tout âge
- Des ateliers bains de langue
- De sorties entre familles
- De café ou petit-déjeuner parents
- Des animations pendant les vacances
- Des animations de rue pendant le mois de juillet.
- Accompagnement des parents du CLAS
- Actions en partenariat

📍 CÔTÉ GARE

Le secteur familles est porté par deux référentes familles. L'une est principalement orientée vers la petite enfance et l'enfance ainsi que leurs parents, tandis que la seconde intervient davantage auprès des adolescents et de leurs parents.

Le public cible est constitué de parents, accompagnés ou non de leurs enfants.

Les temps d'échange peuvent être informels, par exemple aux abords des écoles ou lors d'événements, mais également structurés, à travers des actions spécifiques telles que des ateliers parents-enfants ou des cafés parents.

Le secteur familles propose :

- Des ateliers parents-enfants

- Des cours de FLE parents-enfants
- Du CLAS enfant et ado
- De sorties familles
- Des café-parents
- Des animations de rue
- Des entretiens individuels

NOUVEAUTÉS & ÉVOLUTIONS

CÔTÉ HALLES/TRIBUNAL

1. Ateliers parents/enfants pendant les petites vacances (automne, hiver)

Différentes activités ont été proposées aux familles sur les 2 périodes de petites vacances : sorties à la journée, ateliers créatifs ou culinaires, etc.

Les sorties extérieures (Musée Electropolis et Musée du Train à Mulhouse, Musée du Jouet à Colmar, Piscine Nautiland à Haguenau, Visite du Haut-Koenigsbourg, etc.) ont suscité un fort intérêt. Elles ont répondu au besoin exprimé par les familles de sortir de leur cadre quotidien, de quitter Strasbourg, de partager des moments de découverte avec leurs enfants et de découvrir de nouveaux lieux.

Le trajet pour une des sorties s'est déroulée en train au lieu de bus, elle a suscité beaucoup de joie car certains enfants prenaient pour la première fois le train.

Les vacances ont, comme les mercredis, été marquées par une belle mixité sociale, culturelle et intergénérationnelle. L'ambiance est restée conviviale, basée sur le respect et la solidarité. Ces temps permettent de favoriser les échanges informels et de créer du lien entre familles. Certaines des familles issues du CLAS ont participé à ces activités.

Ces activités permettent souvent d'intégrer de nouvelles familles pour les autres activités durant l'année.

2. Animations de rue pendant les grandes vacances (été)

Les animations se sont déroulées sur 4 semaines en juillet animés par la Référente Familles et la coordinatrice ASL. Les animations ont eu lieu trois fois par semaine

Lieux et organisation

- Lundi : Cour d'école Schoepflin (avec la Direction de territoire et la Ludothèque de la Meinau).
- Mercredi : Parc des Contades (avec spectacles jeune public à 15h et 17h, en partenariat avec la Ville de Strasbourg).
- Vendredi : Parc Place d'Haguenau.

Objectifs

- Proposer des temps conviviaux et accessibles aux familles en période estivale.
- Favoriser les rencontres et la découverte de l'association
- Offrir des activités variées (jeux sportifs, de société d'extérieur, ateliers créatifs) pour petits et grands.

Déroulement et public

La fréquentation a été variable selon les lieux et surtout en fonction d'une météo souvent incertaine.

De nouvelles familles ont été accueillies, particulièrement au Parc des Contades, découvrant ainsi notre structure.

Des familles déjà adhérentes ont suivi régulièrement les animations, créant une continuité dans la participation.

Points positifs

- Bonne visibilité de l'association dans l'espace public.
- Diversité des partenariats (Ville, Ludothèque, Direction de territoire).
- Rencontres avec de nouvelles familles, contribuant au développement du réseau.
- Fidélité de certaines familles connues, présentes sur plusieurs animations.

Difficultés rencontrées

- Fréquentation fluctuante, fortement impactée par la météo défavorable.
- Difficile d'anticiper le nombre de participants, rendant l'organisation parfois complexe.

Conclusion et perspectives

Les animations de rue ont permis de maintenir une présence régulière de l'association dans l'espace public pendant l'été, de renforcer les liens avec les familles déjà connues et d'en rencontrer de nouvelles. Malgré une fréquentation inégale due aux conditions météorologiques, ces actions ont été bénéfiques en termes de visibilité et de convivialité.

Pour les prochaines éditions, il serait pertinent de réfléchir à d'autres solutions.

Deux sorties familles conjointes avec le côté Gare organisées deux jeudis en juillet ont rassemblé beaucoup de familles : une au Parc de Sainte Croix et une autre à Fraisvertuis. Elles ont permis d'offrir des temps privilégiés de loisirs pour des familles qui ne partent pas en vacances et de permettre à des familles de vivre des expériences nouvelles, hors de leur quotidien et souvent inaccessibles financièrement ou logiquement.

3. Ateliers parents/enfants les mercredis (période scolaire)

Les ateliers l'année proposés tout au long de l'année ont été très diversifiés et il s'agissait pour la majorité d'ateliers créatifs. Ces activités, peu coûteuses, ont été pensées pour

être accessibles, reproductibles à la maison, et valorisantes. Elles encouragent la créativité et valorisent le rôle actif des parents, évitant autant que possible de faire « à la place » de l'enfant. Entre une dizaine et une trentaine de participants par séance.

Lors de ces mercredis, deux spectacles ont été proposés : un au TJP et un à Pôle Sud.

Plusieurs sorties ont également été organisées (Parc de la Citadelle, Fort Kléber, Piscine d'HautePierre) dont deux qui ont rencontré un vif succès car les familles ne connaissaient pas les lieux : le Vaisseau et l'exposition photo « Affaires de Familles » à la Chambre.

Deux événements portés par le Fossé ont rassemblé des familles participant à ces ateliers : le Carnaval au Molodoï et la Fabrique de Noël.

Les ateliers en familles du mercredi continuent à rassembler un noyau de fidèles qui se retrouve, dans une ambiance chaleureuse, souple et adaptable.

La participation varie selon les jours, les envies, l'énergie du moment ou l'âge des enfants.

La flexibilité de ces ateliers est particulièrement appréciée. Les ateliers attirent des familles aux profils variés : enfants inscrits à des activités régulières ou non, familles engagées dans d'autres dispositifs ou non. Des grands-parents sont également présents certains mercredis. Des familles du CLAS ou rencontrées lors des ateliers du Papotin sont venues étoffer la diversité des familles.

Une belle mixité sociale et culturelle s'est installée au fil des séances, dans une ambiance solidaire, favorisant les échanges entre familles. Des gestes d'entraide entre parents sont régulièrement observés.

4. Ateliers cuisine "goûter maison" à destination des parents

Cet atelier s'est déroulé dans un cadre convivial et chaleureux, avec l'objectif de partager un moment de cuisine simple et accessible autour de la préparation d'un goûter fait maison. Il visait également à favoriser les échanges entre parents, à valoriser les savoir-faire culinaires, et à encourager la reproduction de recettes économiques à la maison.

2 séances par mois. En moyenne 2 à 6 participants par séance. En parallèle de ses séances, ont été proposés des ateliers créatifs mais elles n'ont pas rencontré le succès escompté et ont peu rassemblé. Certains ont dû être annulés. Les participants ayant d'autres problématiques prioritaires.

CÔTÉ GARE

La principale nouveauté de l'année est la mise en place d'un séjour familles voir ci(-dessous).

Cette année, les animations de rue ont été déployées sur différents sites afin d'aller à la rencontre des familles. L'organisation était la suivante :

- Lundi : cour de Mutzig
- Mardi : parc de la rue du Ban-de-la-Roche
- Mercredi : cour de Rothau

Cette démarche a permis de toucher des familles ne fréquentant pas le centre et de faire connaître le CSC.



PROJETS PHARES DE L'ANNÉE

CÔTÉ HALLES/TRIBUNAL

1. Ouverture mensuelle de l'espace bar « Le Papotin » et d'animation pour les familles

Chaque premier mercredi du mois, dès septembre, de 14h à 17h, la référente Familles a proposé l'ouverture de cet espace afin de créer un temps convivial destiné aux familles en attente de leurs activités. Cette régularité a permis d'instaurer un rendez-vous repérable et attendu.

Contenu de l'action

- L'espace a été pensé comme un lieu d'accueil libre, sans obligation de participation et avec une grande souplesse quant à la durée de participation avec à disposition :
- Convivialité et petite restauration : vente de boissons chaudes, sirops et petits gâteaux, permettant de créer une atmosphère chaleureuse et accessible.
- Jeux et activités pour tous les âges : espace jeux de société, espace dédié aux tout-petits, coin coloriages, activité créative.

Objectifs poursuivis

- Offrir un lieu d'attente agréable et animé pour les familles.
- Favoriser les rencontres et les échanges entre parents, enfants et adhérents.
- Créer une dynamique de convivialité autour de l'association au-delà des seules activités.

Résultats observés

- Une forte fréquentation (au moins une trentaine de participants par séance) avec une curiosité et un intérêt manifeste.
- Une appropriation progressive de l'espace par les familles, certaines revenant d'un mois à l'autre.
- Des temps de partage intergénérationnels autour des jeux ou de la convivialité.
- Un climat détendu qui favorise les liens entre adhérents.
- De nouvelles inscriptions aux ateliers du mercredi parents-enfants

Cette action, simple dans son organisation, a contribué à enrichir la vie de l'association en proposant un temps d'échanges informels et ouverts. Elle a également permis d'impliquer davantage les familles, en leur offrant un espace où elles pouvaient se sentir accueillies, reconnues et libres de participer selon leurs envies.

Cette action a aussi été renouvelée quelques mercredis matins au printemps.



2. Séjour de Proximité

Financé en partie par la CAF, le Centre Socio-Culturel du Fossé des Treize a organisé, du 7 au 9 avril 2025, un séjour familles au gîte de groupe Le Torrent à Storckensohn (68) accompagné par les 2 référentes Familles.

11 familles dont 4 familles inscrites côté Halles/Tribunal y ont participé, soit 23 enfants et 16 adultes, dont deux en situation de handicap.

Objectifs

- Créer des moments privilégiés parents-enfants.
- Favoriser détente, bien-être et déconnexion du quotidien.
- Encourager les échanges entre familles des deux territoires.
- Sensibiliser à la nature et au patrimoine local.
- Consolider les liens familles-professionnelles.

Déroulement

Le séjour a alterné temps libres en pleine nature et activités collectives choisies avec les familles : pique-nique au Lac de Kruth, visite d'un moulin à huile et d'une chèvrerie, soirées conviviales (bingo, quizz) ... Les repas en pension complète ont facilité le confort des familles.

Évaluation

Une évaluation a été menée via des entretiens, des affiches participatives et une soirée « retour en images ». Les retours ont mis en avant : la convivialité, la cohésion entre familles, la diversité des activités, les espaces extérieurs et les soirées ludiques.

Constats

Le séjour a permis une forte cohésion de groupe, un apaisement des tensions intrafamiliales, une socialisation entre enfants de tous âges et une ouverture culturelle.

L'escapade familiale a répondu aux objectifs fixés : elle a favorisé le lien entre familles, brisé l'isolement et renforcé la relation familles-professionnelles dans un cadre ressourçant. Devant ce succès, un nouveau séjour est envisagé l'an prochain, dans un autre lieu et en période estivale.

3. Actions Petite Enfance

Financées dans le cadre du REAPP par la CAF, des actions petite Enfance en lien avec l'équipe du multiaccueil et la référente familles ont été mises en place à partir de janvier 2025 :

- Des petits-déjeuners thématiques trimestriels ont été proposés aux parents du multiaccueil entre 8h et 10h animé par une intervenante (PMI ou psychologue)
- Une conférence a eu lieu en mars dans le cadre de la semaine nationale de la petite enfance : « L'impact des douces violences sur le développement de l'enfant et comment s'en prévenir » animé par une psychologue Noémi Benhamou d'Osia qui a rassemblé une cinquantaine de participants.

CÔTÉ GARE

1. Séjour de proximité

Ce séjour de proximité a été organisé conjointement par les référentes familles de nos deux territoires d'intervention, chacune mobilisant et accompagnant les familles de son secteur. Cette organisation commune a permis de favoriser la rencontre entre des familles qui ne se connaissent pas forcément, tout en s'appuyant sur une relation de confiance déjà existante avec les professionnelles.

Du côté du secteur Gare, 7 familles ont participé au séjour, soit 11 adultes (dont 2 personnes en situation de handicap) et 15 enfants. Pour certaines familles, il s'agissait d'une première expérience de séjour collectif, mais aussi parfois d'une première nuit hors du domicile familial ou d'une première sortie de plusieurs jours en dehors du quartier.

Les objectifs de ce séjour étaient multiples :

- Créer des moments privilégiés entre parents et enfants
- Favoriser la détente, le bien-être et la déconnexion du quotidien
- Encourager les échanges entre familles de différents territoires
- Sensibiliser à la nature et au patrimoine local

- Renforcer les liens entre familles et professionnelles

Dans une approche participative, les activités ont été co-construites avec les familles lors d'un temps de préparation réunissant les participants des deux territoires (Halles/Tribunal et Gare). Ce temps a également permis de rassurer les familles, de faire connaissance et de poser le cadre du séjour. Les parents ont pu exprimer leurs envies, leurs besoins mais aussi leurs appréhensions, notamment concernant l'organisation, la vie collective ou encore les déplacements.

Parmi les activités choisies par les familles figuraient un pique-nique au lac de Kruth, la visite d'un moulin à huile, la découverte d'une chèvrerie ainsi que des temps conviviaux tels qu'un bingo ou un quiz familial. Des temps libres ont également été volontairement prévus afin de permettre aux familles de profiter à leur rythme, d'échanger de manière informelle ou simplement de se reposer. Ces moments ont favorisé les discussions spontanées entre parents, les jeux entre enfants et la création d'une dynamique collective naturelle.

Sur le terrain, une bonne cohésion de groupe a été observée dès le début du séjour. Les enfants ont rapidement créé des liens entre eux, facilitant également les échanges entre parents. Les repas partagés, les déplacements communs et les temps informels ont renforcé cette dynamique conviviale. Plusieurs parents ont pris des initiatives, comme proposer des jeux, aider à l'organisation des repas ou accompagner d'autres familles, ce qui a favorisé l'implication et la valorisation des compétences de chacun.

Les temps collectifs ont été particulièrement appréciés, notamment parce qu'ils ont permis aux familles de partager des moments simples et accessibles, loin des contraintes du quotidien. Certaines tensions familiales identifiées en amont se sont progressivement atténuées durant le séjour, notamment grâce à un cadre apaisant, des activités communes et des temps de qualité entre parents et enfants.

La participation de familles en situation de handicap a également constitué un point fort du séjour. Ces familles ont exprimé une forte reconnaissance, soulignant la difficulté d'organiser ce type de séjour de manière autonome, notamment en raison des contraintes logistiques, financières ou organisationnelles. L'accompagnement des professionnelles, l'adaptation du rythme et la solidarité entre familles ont permis à chacun de profiter pleinement du séjour dans un climat bienveillant.

Une évaluation a été réalisée à deux moments : à la fin du séjour, à travers des retours individuels à chaud, puis quelques



semaines plus tard lors d'un temps collectif. Ces temps d'évaluation ont mis en évidence la satisfaction générale des familles, le plaisir d'avoir vécu une expérience collective et l'envie renouvelée de participer à d'autres actions familiales. Certaines familles ont également exprimé le souhait de maintenir les liens créés durant le séjour et de se retrouver lors d'autres temps proposés par le secteur familles.

2. Entretiens individuels

Tout au long de l'année, les deux référentes familles ont mené des entretiens individuels avec les habitants, d'une durée variant de 30 minutes à 2 heures selon les besoins et la complexité des situations. Ces temps d'accompagnement constituent un axe important du secteur familles, permettant d'apporter un soutien personnalisé et de proximité aux parents.

Ces entretiens viennent en complémentarité de ceux menés par le médiateur social. Alors que le médiateur intervient principalement sur des démarches spécifiques et souvent complexes, les référentes familles s'inscrivent davantage dans une relation d'accompagnement dans la durée, centrée sur la globalité de la situation familiale. Cette complémentarité permet une meilleure continuité de l'accompagnement et une orientation plus adaptée selon les besoins identifiés.

La relation de confiance construite entre les référentes familles et les parents joue un rôle essentiel dans ces accompagnements. Les familles sollicitent souvent les référentes familles parce qu'elles les connaissent déjà à travers les activités collectives, les sorties ou les temps parents-enfants. Cette proximité facilite la parole et permet d'aborder des situations parfois sensibles, qu'elles soient administratives, familiales ou sociales.

Certains rendez-vous sont récurrents et liés au calendrier administratif, notamment

- En septembre : accompagnement pour les dossiers scolaires (cantine, inscriptions, CLAS)
- En mai : accompagnement pour les déclarations d'impôts
- Ces périodes génèrent une forte demande, en particulier pour les familles rencontrant des difficultés de compréhension des démarches administratives, liées notamment à la langue, à la complexité des documents ou à l'utilisation du numérique.

D'autres entretiens concernent l'accompagnement à la lecture, à la compréhension ou au remplissage de documents administratifs, notamment pour la CAF, l'AMELI ou d'autres organismes. Ces temps permettent également d'expliquer les démarches, de rassurer les familles et de favoriser leur

autonomie progressive.

Les principaux motifs de rendez-vous observés sont les suivants :

- Démarches CAF
- Démarches AMELI
- Questions liées au logement
- Déclarations d'impôts
- Inscriptions cantine
- Dossiers d'inscription scolaire
- CLAS
- Rédaction de CV et lettres de motivation
- Lecture et remplissage de documents administratifs
- Suivi de situations familiales

Au-delà de l'aide technique, ces entretiens constituent souvent des temps d'écoute et d'échange. Les familles profitent de ces rendez-vous pour évoquer des préoccupations plus larges liées à leur quotidien, à la scolarité des enfants, à leur situation professionnelle ou à des difficultés personnelles. Les référentes familles peuvent alors orienter vers les partenaires du territoire ou proposer une participation à des actions collectives adaptées.

Ces accompagnements individuels contribuent ainsi à renforcer le lien avec les familles, à favoriser leur accès aux droits et à soutenir leur autonomie, tout en consolidant la place du centre socio-culturel comme un lieu ressource de proximité.



VIE SOCIALE & FAMILIALE

ASL / ACTIONS SOCIO-LINGUISTIQUES

📍 CÔTÉ HALLES/TRIBUNAL

📍 CÔTÉ GARE

INSCRITS

- **106 inscrits aux ASL**
dont **70 personnes arrivées en France depuis 2020**
30 nationalités représentées
- **19 inscrits aux ASL à l'école**
- **5 inscrits au bain de langue**

INSCRITS

- **148 inscrits**
dont **35 adultes aux ASL soirs**
113 adultes aux ASL matins
4 parents & 5 enfants aux ASL parents/enfants
5 adultes aux ASL école

les chiffres
CÔTÉ GARE



1
salarié.e



11
bénévoles

+ 1 stagiaire



3
salarié.e.s



5
bénévoles

+ 2 stagiaires

OBJECTIFS

📍 CÔTÉ HALLES/TRIBUNAL

- Acquisition du français : formation linguistique (orale et écrite) des adultes allophones
- Intégration favorisée par la connaissance du fonctionnement du système français et des codes culturels
- Lutte contre l'exclusion en intégrant les adultes (et leurs familles) dans la vie du CSC et du quartier

📍 CÔTÉ GARE

Contribuer à l'insertion sociale des familles primo arrivantes du QPV en :

- Proposant des cours de français de différents niveaux
- Promulguant les valeurs républicaines
- Favorisant l'ouverture culturel

FONCTIONNEMENT

📍 CÔTÉ HALLES/TRIBUNAL

Le centre socio-culturel propose des actions d'apprentissage du français pour adultes étrangers et primo-arrivants, organisées en groupes de niveaux et ateliers complémentaires afin de répondre à la diversité des profils et des besoins.

Les cours sont conçus pour être accessibles à tous, quel que soit l'âge, le parcours ou le niveau initial en français. Ils combinent apprentissage pratique et pédagogie bienveillante, permettant à chacun.e de progresser à son rythme dans un cadre sécurisant. Les contenus, inspirés de la vie quotidienne, favorisent un apprentissage concret et directement mobilisable.

Au-delà des compétences linguistiques, le dispositif encourage l'échange, la confiance en soi et le développement de l'autonomie. Les temps collectifs favorisent la prise de parole et la participation active, tout en valorisant les expériences et savoirs de chacun. Chaque matin, un moment convivial autour d'un café permet aux participants de créer des liens informels et de tisser progressivement un réseau social.

Chaque session constitue également une porte d'entrée vers l'ensemble du centre socio-culturel, offrant la possibilité de découvrir et de s'inscrire aux autres activités selon les besoins et envies des participants. L'action linguistique s'inscrit ainsi dans une dynamique globale d'inclusion sociale et de participation à la vie locale.

- 8 ATELIERS sociolinguistiques hebdomadaires tous publics répartis en niveau (durée : 2h)
- 1 ATELIER d'alphabétisation hebdomadaire (2h hebdo)
- 2 ATELIERS sociolinguistiques dans les écoles primaires du quartier (avec la référente familles)
- 1 ATELIER« Bain de langue » : Dans les locaux adaptés



- à la petite enfance du Fossé (avec la référente familles)
- Des projets d'ouverture culturelle et d'insertion sociale proposés toute l'année

1. Cours tous publics

Les ateliers sociolinguistiques sont proposés tous les jours (9h-11h, hors mercredi), ainsi que sur plusieurs créneaux l'après-midi (14h-16h), afin de s'adapter à la diversité des profils et aux contraintes familiales et professionnelles des apprenant.e.s, notamment des parents d'enfants scolarisés, afin de favoriser une participation plus régulière.

8 groupes ont été constitués, regroupant entre 8 et 20 personnes selon les niveaux, les capacités d'accueil des salles et la disponibilité des bénévoles. Une équipe de 10 bénévoles très engagés permet la mise en place des groupes. Les parcours couvrent l'ensemble des niveaux, de l'alphabétisation aux groupes avancés B1 :

- Groupes grands débutants et alphabétisation, répondant à une forte demande et besoins,
- Groupes A1 et A1/A2 favorisant une progression vers l'autonomie linguistique,
- Groupe avancé A2/B1, axé sur l'écrit et la préparation aux certifications linguistiques (type TCF). Ce groupe avancé répond à des besoins clairement exprimés : démarches administratives, écrits formels, examens de langue, et s'inscrit pleinement dans les critères du BOP 104, mettant l'accent sur l'atteinte du niveau A2.

Méthodes pédagogiques et progression linguistique

Les méthodes mobilisées reposent sur une approche communicative et actionnelle, centrée sur les situations concrètes de la vie quotidienne. Les apprentissages linguistiques sont systématiquement reliés à des usages réels et besoins de communication immédiats : se déplacer, communiquer avec l'école, comprendre un courrier, prendre un rendez-vous ou participer à une activité collective.

Les supports pédagogiques sont variés : mises en situation et jeux de rôle, projets collectifs, sorties et activités culturelles, supports authentiques issus du quotidien des apprenant.e.s.

La progression linguistique est évaluée à partir :

- d'observations en situation,
- de productions orales et écrites,
- de temps d'évaluation en lien avec le CECRL.

Le dispositif a permis une progression linguistique significative des apprenant.e.s, tant à l'oral qu'à l'écrit (notamment pour les profils alphabétisation), un enrichissement significatif du vocabulaire fonctionnel, une plus grande aisance à l'oral et une confiance accrue dans les interactions sociales.

4 apprenant.e.s se sont présentés au TCF de manière autonome cette année et ont validé le niveau A2, attestant de l'efficacité de l'accompagnement.

La majorité des apprenant.e.s intègre à la rentrée de septembre un groupe de niveau supérieur ; certain.e.s ont quitté le CSC à la rentrée de septembre et poursuivent leur parcours en formation linguistique et/ou professionnelle avec d'autres structures.

Organisation, suivi et engagement des apprenant.e.s

La rentrée des cours a lieu en septembre. Une autre session d'inscription est organisée en janvier/février pour compléter les groupes. Les réinscriptions des anciens apprenant.e.s sont organisées la première semaine, suivies des nouvelles inscriptions lors de journées « portes ouvertes. »

Ce temps d'accueil et d'évaluation, assuré par les bénévoles et la coordinatrice, permet d'orienter les apprenant.e.s vers les groupes les plus adaptés à leur niveau.

Un besoin de temps d'échange de pratiques et de formation complémentaires pour les bénévoles a été identifié afin d'affiner les évaluations et les progressions pédagogiques.

La régularité constitue un enjeu majeur du dispositif. Malgré des contraintes personnelles importantes (garde d'enfants, santé, démarches administratives), les apprenant.e.s font globalement preuve d'un fort engagement.

Une baisse de fréquentation a toutefois été constatée à partir du mois de mars, conduisant l'équipe à réfléchir à la mise en place d'un cadre d'engagement formalisé, permettant de responsabiliser les apprenant.e.s tout en maintenant une liste d'attente active. Celle-ci est maintenue tout au long de l'année, témoignant d'un besoin important et constant en apprentissage du français, y compris pour des personnes résidant hors du quartier.

La création de groupes WhatsApp, a considérablement amélioré la communication, le suivi, le lien social et l'implication des apprenant.e.s dans la vie du CSC et du quartier.

2. Cours de français dans les écoles

Les ateliers menés dans les écoles Saint-Jean et Schoepflin, co-animés par la coordinatrice ASL et la référente familles, visent à favoriser l'intégration des parents primo-arrivants dans la communauté éducative.

Les contenus sont liés à la des scolarité et l'accompagnement enfants :

- Compréhension du fonctionnement de l'école et des démarches administratives,
- Communication avec le corps enseignant,
- Accompagnement de l'enfant dans sa scolarité.

La mise en place de deux groupes de niveaux (débutants et avancés) a permis de répondre à l'hétérogénéité des profils et à la forte demande. Le mélange des parents des deux écoles a favorisé la création de liens entre familles du même quartier. Ce dispositif agit comme un pont entre les familles, l'école et la structure. Plusieurs apprenant.e.s ont ensuite rejoint les cours « tous publics » du CSC et les activités familles, illustrant la complémentarité des actions.

3. Atelier Bain de langue

Co-animés par la coordinatrice ASL et la référente familles, ces ateliers visent à favoriser la socialisation des tout-petits et à soutenir les mères dans leur rôle parental afin d'accompagner leur enfant, faciliter la sociabilisation et préparer l'intégration de l'enfant à l'école. Les locaux, le mobilier et les jeux sont adaptés aux tous petits. Il y a une forte demande aussi pour ce groupe, notamment parce que les mamans sont souvent isolées, du fait de ne pas trouver de moyens de garde pour leurs petits, et leur apprentissage du français est ainsi remis à plus tard. Bon départ dans l'année, malgré l'hétérogénéité du groupe (n'ayant qu'un seul créneau de cours, il n'est pas possible de créer des groupes de niveau) mais absentéisme important sur la deuxième partie de l'année qui ne nous a pas permis un bon suivi ou maintien des cours. Les mamans encore présentes sont cependant motivées.

4. Atelier d'alphabétisation

Cet atelier vise à lutter contre l'illettrisme et l'analphabetisme. Il est mené en petit groupe pour les personnes jamais (ou peu) scolarisées, y compris dans leur langue et pays d'origine. Difficulté à mettre en place ce groupe, notamment parce que les profils correspondants sont dans les groupes de grands débutants/ alpha. Mais demande de personnes alpha intermédiaires ; la question de l'horaire reste importante.

5. Atelier d'écriture

Atelier non maintenu : non disponibilité des personnes l'après-midi. Horaire à revoir car volonté de reprendre.



CÔTÉ GARE

- Cours tout public : 3 groupes de niveaux / Mardi et vendredi de 9h15 à 11h
- Cours du soir : 2 groupes de niveaux / Lundi et mardi de 18h45 à 20h
- Cours du soir SAMNA : 2 groupes (francophones/ allophones) / Lundi et mardi de 18h45 à 20h
- Soutien individuel : Vendredi de 14h à 16h
- Atelier théâtre : Lundi de 14h à 16h
- Cours parents-enfants : Mercredi de 10h à 11h30
- Cours parents d'un enfant à l'école Finkwiller : Jeudi de 8h30 à 10h

Trois groupes de niveaux sont proposés les mardis et vendredis matin et deux groupes les lundis et mardis soir. Le niveau va de l'infra 0 au A2. Cette organisation permet d'accueillir des publics variés : mères au foyer, parents d'élèves, personnes en recherche d'emploi, salarié.es, seniors, jeunes récemment arrivés en France. Les créneaux en soirée favorisent l'accès à la formation pour les personnes en activité. Deux niveaux y sont proposés.

Les temps de travail alternent compréhension orale et écrite, production écrite et échanges collectifs favorisant la prise de parole. L'approche pédagogique vise à développer à la fois les compétences linguistiques et la confiance en soi.

66 % de nos apprenants sont des femmes, qui viennent chercher un accompagnement pour mieux communiquer, gérer leur vie quotidienne ou soutenir leurs projets professionnels et familiaux. La plupart des apprenants ont plus de 25 ans, ce qui correspond souvent à des besoins liés à l'emploi, aux démarches administratives ou à la scolarisation de leurs enfants.

78 % des inscrits vivent dans le quartier ou dans des quartiers limitrophes de la Laiterie, ce qui confirme que le centre est un vrai lieu de proximité et de lien social pour le territoire.

En outre, 60 % sont arrivés en France depuis moins de cinq ans, ce qui souligne que les cours sont très utiles pour ceux qui découvrent le pays et ont besoin rapidement d'apprendre le français pour s'intégrer, comprendre les services ou accéder à un emploi.



NOUVEAUTÉS & ÉVOLUTIONS

CÔTÉ HALLES/TRIBUNAL

Cette saison a connu plusieurs changements : modification des jours de cours, de certains horaires, arrivée de nouveaux bénévoles, etc : Les changements dans l'organisation ont pu mettre en difficulté les bénévoles, notamment le fait que tous les groupes ne se croisent plus les mêmes jours, gênant ainsi parfois dans la cohésion et le déroulement des événements ou sorties. Une équipe soudée de bénévoles, dont certains sont présents au CSC depuis plusieurs années, a cependant permis le maintien d'un bon fonctionnement des cours et activités, ainsi que le bon accueil et accompagnement des apprenants. Volonté exprimée de passer plus de temps ensemble, de prévoir plus de moments de cohésion (deux matinées sont réservées en salle de spectacle pour des activités communes). Tous les groupes commenceront à 9h et il y a toujours au minimum deux groupes par jour, ce qui permettra un vrai moment d'échange autour du café du Papotin. La mise à disposition d'un téléphone pro pour la référente durant l'année (et ainsi la création de groupes Whatsapp des différents groupes) a permis la création d'un très bon lien, un meilleur suivi et une meilleure diffusion d'informations (événements, organisation, sorties). De manière générale, une meilleure communication (absences, justifications, et lien social). L'implication du public dans divers événements du quartier et du CSC en sont la preuve (Halloween, Fabrique de Noël, création d'affiches pour la Fête des quartiers) Face aux besoins et demandes pour des cours de français de plus en plus importants, de la part des apprenants eux-mêmes ou bien des partenaires et associations de Strasbourg, notamment pour les primo arrivants et grands débutants, dans, mais aussi hors du quartier (les possibilités et places étant restreintes dans toutes les structures), il nous faut revoir l'organisation des groupes ainsi que les cours proposés. Certains changements dans les critères de subventions, notamment autour du niveau A2 et la demande d'évaluation de niveau en début et fin d'année ; mais aussi les changements concernant l'accès aux formations/ cours de l'OFII risquent poser problème, et cela demande à la coordinatrice mais aussi aux bénévoles (non diplômés) de s'adapter et revoir certains formats de cours.

CÔTÉ GARE

La diversité des profils et des rôles au sein de l'équipe d'encadrement rend la communication et la coordination indispensables au bon déroulement des cours. Des temps d'échanges sont organisés régulièrement afin de partager les informations sur les groupes, les besoins des apprenants

et les pratiques pédagogiques. La coordinatrice se rend également disponible à la fin des séances pour répondre aux questions, faire le point sur les situations rencontrées et ajuster rapidement l'organisation si nécessaire. Cette présence permet d'éviter les doublons, de mieux répartir les tâches et d'assurer une continuité dans les apprentissages.

PROJETS PHARES DE L'ANNÉE

CÔTÉ HALLES/TRIBUNAL

1. Sorties et animations

- Visite guidée du théâtre du Maillon et sortie au spectacle de cirque
- Sortie en ville, visite du quartier et des monuments : un projet de création de parcours pédagogiques pour différents niveaux est en cours, entre autres grâce à l'aide du service civique Quentin (parcours monuments Neustadt, parcours Street art « Les murs ont des oreilles », trajet vers la médiathèque Olympe de Gouges, etc)
- Sorties et visites de la médiathèque de quartier, notamment pour les grands débutants avec explications des possibilités, programmes, et création de cartes pour les enfants.
- Matinée autour des droits des femmes (11/03) pour une seconde année avec : des ateliers menés par des apprenants (portraits photos, atelier de sport), un petit-déjeuner, un atelier de relaxation/ sophrologie, un atelier d'auto-massage du visage, jeu autour de portraits de femmes, exposition de citations, fresque patchwork collaborative inspirée des «Nanas » de Niki de Saint Phalle, quiz sur les droits des femmes. Cet événement est un succès, à reconduire !
- Soirées contes et spectacle organisées par la référente famille
- Ateliers en cours : cuisine, cartes de vœux, calendrier de l'Avent du quartier
- Sortie au Planétarium (février) pour une projection pédagogique
- Visite du 5ème lieu par les groupes avancés, dans le but notamment de travailler sur des cartes / parcours pédagogiques en français de différents niveaux, autour de la ville de Strasbourg (les monuments, les grandes places) et autour du Street art (« Les murs ont des oreilles »)
- Visite du musée d'Arts déco au Palais Rohan
- Sorties cinéma, souvent menées par une bénévole - Sortie sport pour aller voir un match de l'équipe de hockey +

proposition pour un match de handball. Volonté de créer un groupe de sorties sportives, à voir les possibilités pour obtenir des places dans différents clubs.

- Mise en place d'un partenariat avec l'école de coiffure du lycée Geiler depuis 2 ans, grâce à la bénévole Véronique : sorties régulières (gratuites) chez le coiffeur. Les créneaux proposés et les demandes des apprenantes cette année ne coïncidaient pas toujours, à revoir avec les formatrices de l'école.
- Participation à la fête de fin d'année de la Fédération des CSC avec exposition de textes, exposition de portraits en costumes traditionnels, jeux de société. Il y a eu une bonne mobilisation des apprenant.e.s, et une bonne participation aux différentes activités. Certaines apprenantes ont même pris la parole devant tout le monde pour témoigner de l'importance pour elles des cours de français, des groupes et du lien créés.
- Sortie au jardin botanique avec parcours pédagogique + création d'un site internet par la stagiaire avec démarche à suivre pour réserver les visites de groupe, les contacts, les docs supports, exercices supplémentaires créés en ligne
- Participation de certaines apprenantes pour la création des affiches de la fête de quartier de juin 2025 avec Papier Gâchette en sérigraphie - Enregistrement d'apprenant.e.s pour le standard téléphonique du CSC
- Sortie en décembre à Europaparc pour les journées du cœur qui a permis aux apprenant.e.s de découvrir le parc, et passer une journée au contact d'autres publics du CSC (séniors etc)
- Fête de fin d'année des ateliers et remise des attestations fin juin qui a réuni certains bénévoles et les apprenants pour un moment de cohésion et de convivialité, avec un grand buffet partagé, des jeux de société...

2. Première participation à la « Semaine des Réfugiés » (16-20 juin)

- Organisation de la soirée Al Tarab au Fossé en partenariat avec l'ASTU, Plurielles, Kabubu : exposition photo pédagogique de Noe Sora, exposition de textes d'apprenantes, « Fresque de la migration » participative, et concert pédagogique autour des instruments du bassin méditerranéen. Un groupe d'apprenants a également pensé et organisé la décoration de la salle de spectacle. Beaucoup de nos familles étaient présentes, très bon mélange des publics (personnel des écoles de quartier, partenaires, public du quartier, hors quartier)
- Participation à l'organisation et au déroulement du banquet de clôture de la SDR au Phare Citadelle, qui a permis d'engager des apprenant.e.s dans la cuisine du banquet (300 personnes) et dans le service lors de

la soirée. Cet engagement a notamment permis de rencontrer d'autres associations et partenaires, de mettre en lien des apprenants avec ceux-ci.

3. Projet CPAM « Bulle d'oxygène »

Demande de subvention faite suite au constat d'un réel besoin d'espace et d'informations en ce qui concerne l'éducation et le suivi de la santé des apprenantes. L'objectif était de créer un espace pour sensibiliser au suivi médical (notamment gynécologique), aux dépistages, à leurs droits. Nous voulions créer un espace de partage et d'information : théorique et pratique avec 3 principales actions :

- Participation à la Strasbourgeoise dans le cadre d'octobre rose avec sensibilisation aux dépistages.
- Ateliers autour du corps avec des interventions bien-être (sophrologie) et renforcement musculaire (yoga, cours de sport)
- Atelier autour de la nutrition avec apports théoriques et pratiques Nous a été accordé : 2025 : 2 séances de sport d'1h30 avec intervenant.e (120euros) 2026 : action nutrition avec intervention d'une diététicienne (5x 1h30) Comment manger avec budget et matériel limité, nutrition enfants,etc.

Perspectives : volonté de mettre en place plus d'ateliers et sorties : pôle sorties sportives, ateliers de sports ponctuels, cours de danse, ateliers cuisine hebdomadaires (projet Cylinia), apprentissage vélo, interventions santé/ dépistages/ prévention, projet autour de l'expression corporelle.

CÔTÉ GARE

1. Ouverture sur le quartier et apprentissages autrement : une dynamique partenariale au service des apprenants

Au cours de cette année, une attention particulière a été portée au développement de partenariats avec les acteurs du quartier, dans l'objectif de favoriser l'inclusion, l'apprentissage du français autrement et la découverte de l'environnement local pour les apprenants et les personnes allophones.

Ces actions ont permis de sortir du cadre traditionnel d'apprentissage pour proposer des expériences concrètes, favorisant à la fois la mise en pratique de la langue, la découverte culturelle et la création de liens sociaux. Cette dynamique a également contribué à renforcer l'ouverture sur le quartier et à valoriser les compétences et savoir-faire des participants.

2. Objectifs des actions

Les actions mises en place visaient plusieurs objectifs :

- Apprendre le français autrement et renforcer la confiance
- Favoriser l'ouverture culturelle et la découverte du

territoire

- Créer du lien social et encourager la participation citoyenne

3. Des actions variées pour apprendre autrement

Plusieurs temps forts ont rythmé l'année :

- La cuisine du monde avec Artfoodlab, organisée dans le cadre du Marché Off, a permis de valoriser les cultures de chacun et de favoriser la pratique du français dans un contexte convivial et concret.
- Un atelier théâtre avec Plurielles et l'Espace K a offert aux participants une nouvelle manière de s'exprimer, de travailler l'oral, de prendre confiance en eux et de découvrir une structure culturelle du quartier.
- La participation au Festival des liens interculturels, en partenariat avec les autres CSC du réseau et piloté par la Fédération des Centres Socio-Culturels, a permis aux apprenants de rencontrer d'autres publics, de découvrir des initiatives locales et de valoriser la richesse interculturelle.



Plusieurs sorties culturelles ont également été proposées :

- Spectacle au Maillon
- Projection dans le cadre de Passeur d'Images au cinéma Star Saint-Exupéry
- Visite du Musée Alsacien
- Match de hockey
- Ces sorties ont facilité l'accès à la culture et permis aux apprenants de mieux s'approprier leur environnement tout en pratiquant le français dans des situations du quotidien.
- Des temps conviviaux ont également été organisés, comme le brunch de la nouvelle année, favorisant la rencontre entre participants, ainsi que la projection-débat à l'occasion de la Journée internationale des droits des femmes, permettant d'aborder des sujets de société et de développer les échanges.
- Dans le cadre de la semaine des réfugiés, la soirée Al Tarab a constitué un temps fort de l'année. Les apprenants ont également participé à la scénographie de la soirée, valorisant leur créativité et leur implication.
- Enfin, les participants ont été acteurs de la fête de quartier à travers la conception et la sérigraphie des affiches ainsi que la fabrication de jeux, contribuant à leur engagement dans la vie locale.

4. Impacts observés

Ces actions ont permis de constater plusieurs effets positifs :

- Une participation croissante des apprenants aux activités proposées
- Une amélioration de la prise de parole et de la confiance en soi
- Une meilleure connaissance du quartier et de ses ressources
- Le développement de liens entre les participants et avec les habitants
- Une implication plus forte dans les projets collectifs
- Une valorisation des compétences et des savoir-faire des apprenants
- Une diminution du sentiment d'isolement pour certains participants
- Les partenaires ont également souligné l'intérêt de ces collaborations, qui permettent de croiser les publics, de mutualiser les compétences et de favoriser une dynamique de quartier inclusive.

Perspectives : Au regard de la mobilisation des participants et des retours positifs, ces partenariats seront poursuivis et développés. L'objectif est de continuer à proposer des actions favorisant l'apprentissage du français autrement, l'ouverture culturelle et la participation active des apprenants à la vie du

quartier.

Cette dynamique contribue pleinement à l'inclusion des personnes allophones, en faisant de l'apprentissage de la langue un levier d'autonomie, de rencontre et de participation citoyenne



VIE SOCIALE & FAMILIALE

MÉDIATION SOCIALE

CÔTÉ GARE

TPOLOGIE DU PUBLIC

- **90 personnes accompagnées**
 - dont **45% de femmes**
55% d'hommes
 - dont **60% de 18/35 ans**
 - dont **65% de personnes isolées**
20% de femmes seules avec enfant.s

ACTIONS

- **778 entretiens réalisés**
 - dont **21,5% d'accès et maintien au logement**
17% de droits CAF
30% de droits des étrangers
9,5% d'accès aux soins/CPAM
7,5% d'accès aux formations et emplois
14,5% de précarité/surendettement



1

salarié.e.s

OBJECTIFS

CÔTÉ GARE

L'action de médiation sociale s'inscrit dans le cadre du projet du Centre Socio-Culturel et vise à promouvoir et soutenir les solidarités face aux fragilités sociales présentes sur le territoire. Elle s'adresse prioritairement au public adulte du quartier, avec une attention particulière portée aux personnes en situation de précarité, d'isolement ou éloignées des dispositifs de droit commun.

Dans ce cadre, les objectifs éducatifs de la médiation sociale peuvent être définis selon trois axes principaux.

Tout d'abord, il s'agit de favoriser l'accès aux droits et aux services en accompagnant les habitants dans leurs démarches administratives et numériques. Cet accompagnement vise à lever les freins liés à la complexité des dispositifs et à permettre aux personnes de faire valoir leurs droits.

Ensuite, la médiation sociale a pour objectif de soutenir le développement de l'autonomie des personnes accompagnées. À travers un accompagnement individualisé, il s'agit de permettre aux usagers de mieux comprendre les démarches, de s'approprier les outils numériques et de devenir progressivement acteurs de leurs parcours.

Enfin, la médiation sociale vise à lutter contre l'isolement et à renforcer le lien social, notamment à travers la mise en place d'actions collectives. Ces espaces favorisent la rencontre, l'échange et la participation des habitants à la vie du quartier.

FONCTIONNEMENT

CÔTÉ GARE

1. Action collectives 2024/2025

Les actions collectives ont constitué un axe complémentaire essentiel de l'intervention en médiation sociale. Elles ont permis de créer des espaces de rencontre et d'échange, favorisant l'expression des habitants et le développement du lien social.

Le Café des Habitants occupe une place centrale dans ce dispositif. Proposé de manière régulière, il constitue un espace ouvert et convivial permettant aux habitants de se retrouver, d'échanger librement et de rompre l'isolement. Ce temps informel favorise l'émergence de dynamiques collectives et permet également d'identifier des besoins ou des problématiques qui peuvent ensuite être travaillés dans le cadre d'accompagnements individuels.

Par ailleurs, des actions culturelles ont été développées au cours de l'année, notamment à travers des sorties au spectacle vivant. Ces actions ont permis à un public diversifié de découvrir des lieux culturels du territoire, tout en favorisant des temps d'échange et de mise en mots des expériences vécues. Elles participent ainsi au renforcement de la confiance en soi, à l'ouverture culturelle et à la création de liens entre les participants.

Ces actions collectives s'inscrivent en complémentarité avec les entretiens individuels, en offrant un cadre différent dans lequel les habitants peuvent s'exprimer autrement et s'impliquer dans une dynamique de groupe.

L'intervention en médiation sociale repose sur plusieurs principes fondamentaux qui structurent la pratique professionnelle.

L'accueil inconditionnel constitue un principe central, garantissant l'accès au service à toute personne, sans distinction de situation administrative, sociale ou économique. Cette posture permet d'instaurer un climat de confiance et de favoriser l'entrée dans l'accompagnement.

L'intervention repose également sur une écoute active et

une approche globale des situations. Chaque demande est analysée dans sa singularité, en tenant compte du contexte de vie de la personne, afin de co-construire un accompagnement adapté.

La médiation sociale s'inscrit par ailleurs dans une logique partenariale. Le travail en réseau avec les acteurs du territoire (CMS de secteur, CIMADE, avocats, Pref., etc..) permet d'orienter les personnes vers les dispositifs adaptés et d'assurer une continuité dans l'accompagnement.

Enfin, la pratique vise à soutenir l'autonomie des personnes, en les associant pleinement au projet personnel engagé et en favorisant leur capacité à agir.

2. Entretiens individuels

Au cours de la période du 1er septembre 2024 au 31 juillet 2025, 778 entretiens individuels ont été réalisés, confirmant la place centrale de l'accompagnement individuel dans l'activité de médiation sociale. Sur une base d'environ 44 semaines effectives d'activité, cela représente une moyenne de 17,7 entretiens par semaine.

Ces entretiens s'inscrivent majoritairement dans une logique d'accompagnement global, avec des suivis réguliers pour certaines situations. Ils couvrent une diversité de problématiques, notamment l'accès aux droits, le logement, les démarches administratives, le droit des étrangers et l'accès aux soins.

En complément des entretiens réalisés au sein du centre, 48 rendez-vous extérieurs ont été effectués au cours de l'année, soit en moyenne environ un rendez-vous par semaine.

Ces accompagnements ont principalement concerné :
des démarches en préfecture (titres de séjour, biométrie)
des rendez-vous avec des partenaires institutionnels (CAF, impôts, structures sociales)
des visites à domicile dans certaines situations spécifiques

3. Actions collectives

Au cours de l'année 2024-2025, un projet culturel s'est progressivement structuré en complément de la médiation sociale, autour de sorties au spectacle vivant et de temps



d'échange entre habitants. Ce projet annuel s'appelle « Le Milieu du Monde ».

Ce projet s'est appuyé sur la fréquentation de plusieurs lieux culturels du territoire strasbourgeois, parmi lesquels :

- Le Maillon
- Espace K
- Molodoi,
- Ainsi que d'autres lieux de diffusion culturelle (notamment lieux alternatifs ou événements ponctuels)

Au total environ 12 à 15 sorties culturelles effectives sur l'année.

À ces sorties s'ajoutent :

- des temps de préparation (organisation, mobilisation du public, réservation)
- des temps d'échange post-sortie
- des temps de coordination avec les partenaires

Ce qui représente au total environ 20 à 30 temps de travail liés au projet culturel.

Surtout, au-delà de la participation aux spectacles, ces actions ont donné lieu à des temps d'échange permettant aux participants de mettre des mots sur leurs ressentis, de partager leurs points de vue et de développer leur capacité à s'exprimer.

Le projet a mobilisé un groupe d'habitants aux profils variés, dans une dynamique transgénérationnelle, favorisant la création de lien social et la valorisation des participants. Pour certains, il s'agissait d'une première expérience dans un lieu culturel.

Ce projet s'inscrit ainsi en complémentarité avec les accompagnements individuels, en offrant un espace d'expression différent, favorisant la confiance en soi, la participation et l'ouverture culturelle.

NOUVEAUTÉS & ÉVOLUTIONS

📍 CÔTÉ GARE

L'année 2024-2025 confirme le rôle structurant de la médiation sociale au sein du territoire. L'augmentation du nombre d'entretiens réalisés (778 entretiens) témoigne à la fois d'une hausse des besoins des habitants et d'une identification accrue du dispositif comme espace ressource.

- 2020-2021 : 440 entretiens
- 2021-2022 : 455 entretiens
- 2022- 2023 : 582 entretiens
- 2023-2024 : 756 entretiens
- 2024-2025 : 778 entretiens

Cette montée en charge s'accompagne d'une évolution des pratiques professionnelles. Les accompagnements tendent à être de plus en plus complexes, mobilisant des problématiques multiples (accès aux droits, logement, santé, situation administrative), nécessitant une coordination renforcée avec les partenaires.

Par ailleurs, une attention particulière a été portée à l'articulation entre accompagnement individuel et actions collectives. Ces dernières apparaissent comme un levier essentiel pour compléter le travail mené en entretien, notamment en matière de lutte contre l'isolement.

Enfin, l'année met en lumière la persistance de difficultés structurelles, notamment liées à la dématérialisation des démarches administratives et à la saturation de certains dispositifs (logement, hébergement), qui impactent directement les parcours des personnes accompagnées.

PROJETS PHARES DE L'ANNÉE

1. Séjour à Paris

Un projet d'organisation et d'autofinancement pour un week-end à Paris, avec le groupe d'adultes engagés dans les sorties culturelles, en lien avec le médiateur social, les préparations ont commencé début 2025 et le voyage a été réalisé en octobre 2026.



VIE SOCIALE & FAMILIALE

ANIMATION SOCIALE

 CÔTÉ GARE

ACTIVITÉS & SORTIES

- Ateliers destinés aux femmes : **12 participantes**
- Café des habitant.e.s : **15 participant.e.s**
- Sorties en soirée : **10 participant.e.s**
- Sorties les samedis : **20 participant.e.s**
- Atelier alimentation : **10 participant.e.s**

OBJECTIFS

 CÔTÉ GARE

- Renforcer l'identification des personnes isolées du quartier gare/laiterie
- Organiser des actions collectives ouvertes à tous.tes
- Faciliter l'accès à des activités culturelles et de loisirs pour tous les adultes
- Accompagner, valoriser et mettre en place les initiatives d'habitant.es

FONCTIONNEMENT

 CÔTÉ GARE

L'animation sociale au quartier gare/laiterie se base sur différents temps hebdomadaires :

1. Le café des habitant.es

Un temps où le CSC devient espace de café, discussion, retrouvailles, propositions diverses pour les habitant.es et adhérent.es adultes habitués, 2 fois par semaine toute l'année. L'atelier des femmes : destiné à accueillir les femmes du quartier, sans leurs enfants, sur un temps d'atelier, artistique, sportif ou de discussion, ce groupe organise également une soirée festive par trimestre pour se retrouver entre femmes le soir pour manger et danser.

2. L'atelier cuisine collective du vendredi

Temps où tout adulte peut venir cuisiner et manger en collectif, c'est un moment de convivialité et d'apprentissage collectif de la cuisine saine, ponctué par des interventions de professionnel.les (nutritionnistes) ou des sorties de cuisine/ cueillette directement dans la nature (avec le SINE de bussière).

3. L'animation de rue du mercredi

Temps où l'animation se fait hors les murs du CSC, dans les différentes cours d'immeubles du quartier, pour tous les publics, un temps de rencontre, et d'échange qui a permis de mettre en place différents projets artistiques.

3. Et plus ponctuellement

- Sorties découvertes du samedi : un temps une fois tous les 2 mois de visite de proximité à la journée, pour adultes uniquement, uniquement en transports communs proposés par les villes (visite d'obernai et du mont saint odile, randonnée à niderbronn les bains, etc)
- Sortie culturelle en soirée à raison d'une fois par mois, en lien avec le médiateur social : une sortie culturelle type (de genre varié) était proposé dans des lieux variés de la ville

NOUVEAUTÉS & ÉVOLUTIONS

 CÔTÉ GARE

La nouveauté de l'année 2024-2025 fut les sorties régulières en soirée proposées aux adultes, le but étant de remplir le besoin des adhérent.es de faire des choses en groupe le soir et pas seulement en journée. C'était également pour inclure les adultes qui travaillent.

Il était également question de valoriser davantage les compétences des habitant.es notamment lors du café des habitant.es. Des animations ont alors été proposées par les habitant.es eux-mêmes : atelier de composition florale, coiffure au CSC. Ce sera davantage développé en 2025-2026.

La seconde nouveauté était de garder un espace ouvert aux adultes durant les vacances scolaires : aux ateliers hebdomadaires se sont ajoutés des sorties de proximité durant le mois de juillet, notamment pour le groupe d'adultes venant au café des habitant.es, qui ont exprimé l'envie de faire des choses ensemble (bateau mouche à Strasbourg, équitation, sortie collective « shopping » à Emmaus, sortie concert jazz à la Petite France).

Les différentes évolutions et réflexions de l'animation sociale sont de continuer de proposer des temps hebdomadaires bien définis pour construire du lien et une dynamique entre les habitant.es, mais aussi de proposer des temps à différents moments de la semaine (samedi, soirée) afin de proposer une diversité d'actions aux publics du quartier qui ont des quotidiens différents.

Il est aussi question de rencontrer, identifier davantage les personnes isolées du quartier, adultes ou seniors, en continuant l'animation de rue, le porte à porte (porté par différents secteurs du CSC) ainsi qu'en instaurant des temps de présence de salarié.es du CSC au marché alimentaire du quartier (fait cette année en 2025-2026). Également, de travailler davantage en lien avec les autres secteurs, en rencontrant les publics des cours de FLE, des entretiens individuels avec le médiateur social, des ateliers parents-enfants.

les chiffres

CÔTÉ GARE



1

salarié.e



2

bénévoles



PROJETS SPÉCIFIQUES & PROJETS PHARES DE L'ANNÉE

📍 CÔTÉ GARE

Les projets spécifiques inscrits sur les temps collectifs et d'accueils décrits plus haut, étaient les suivants :

- Des ateliers de pratique théâtrale pour le groupe de femmes du CSC ainsi que l'association plurielles, avec la comédienne Hélène Lacoste sur la thématique des droits des femmes, avec une restitution en novembre 2024 lors des assises pour la lutte contre les violences faites aux femmes organisées par la ville de strasbourg.
- Un projet d'expression corporelle à destination du groupe de femmes : 10 ateliers entre avril et juin 2025 avec restitution finale, 2 intervenants (Mecistée Rhéa de la compagnie SorryMom ainsi que l'artiste Dionaea Thérèse) en partenariat avec le TAPS et Plurielles
- Un projet d'apprentissage de la photographie pour les publics d'animation de rue, entre avril et juin 2025 avec exposition à la fête du quartier, en partenariat avec Stimultania et Photostub
- Un projet d'organisation et d'autofinancement pour un week-end à Paris, avec le groupe d'adultes engagés dans les sorties culturelles, en lien avec le médiateur social : les préparations ont commencé début 2025 et le voyage a été réalisé en octobre 2026.



VIE SOCIALE & FAMILIALE

SÉNIORS

📍 CÔTÉ HALLES/TRIBUNAL

📍 CÔTÉ GARE

ACTIONS SÉNIORS

- **146 personnes touchées**
dont **79% de femmes**
21% d'hommes

ACTIVITÉS & SORTIES

- **Sorties et repas festif : 113 participant.e.s**
- **Ateliers hebdomadaires : 96 participant.e.s**

OBJECTIFS

OBJECTIF GÉNÉRAL

Construire et renforcer les liens sociaux et partenariaux autour des séniors afin de lutter contre l'isolement et la précarité

OBJECTIFS OPÉRATIONNELS

- Faciliter l'accès aux loisirs et à la culture pour les séniors, notamment ceux qui ont des revenus modestes
- Développer l'engagement bénévole et la citoyenneté active des séniors, aussi bien au sein du CSC que dans le quartier
- Dynamiser le partenariat avec les différents acteurs locaux au bénéfice des séniors

FONCTIONNEMENT

📍 CÔTÉ HALLES/TRIBUNAL

- 21 sorties organisées durant l'année scolaire : visites de musées, expositions, spectacles, concerts, découverte du patrimoine et d'activités artisanales, promenades dans la nature, activités de bien-être, etc.
- Des ateliers hebdomadaires dans 4 disciplines : gymnastique douce (3 créneaux par semaine), marche nordique, chant, écriture créative. Inscription au trimestre et tarifs adaptés en fonction des revenus.
- Réunions hebdomadaires du Comité de loisirs, un groupe de seniors qui se retrouve tous les lundis après-midi au CSC pour jouer, échanger et partager le goûter.

📍 CÔTÉ GARE

- Atelier Cuisine bimensuel + repas pris en commun (15 séances / an)
- Atelier "Numérique" pour se familiariser avec l'utilisation d'un smartphone ou d'une tablette (10 séances de Mars à Juin 2025)
- 2 repas festifs et solidaires au CSC Côté Gare en Décembre 2024 et Avril 2025

NOUVEAUTÉS & ÉVOLUTIONS

📍 CÔTÉ HALLES/TRIBUNAL

Cette année, nous avons accueilli deux cycles de 6 séances d'ateliers gratuits proposés par Atout'Age Alsace : l'un sur l'alimentation, l'autre sur la mémoire. À l'occasion des animations de la Saint Nicolas organisées dans la rue Finkmatt avec les partenaires du quartier, les seniors de l'atelier Chansons animé par Marie Gayet se sont produits aux côtés de deux autres chorales du quartier, celle du Collège Foch et celle de l'école élémentaire Schoepflin. Ils ont été très applaudis par un public nombreux.

📍 CÔTÉ GARE

Après avoir accueilli en 2024 un parcours d'initiation à l'informatique animé par Emmaüs Connect pour un public composé d'adultes et de séniors, nous nous sommes interrogés sur la meilleure façon de poursuivre cette dynamique. L'enjeu pour nous était de fidéliser le public séniors au CSC Côté Gare. Dans un 1er temps, un petit déjeuner convivial a été organisé pour recueillir les besoins. 20 personnes y ont participé. A partir de là, nous avons mis en place un atelier collectif "Smartphone / Tablette" co-animé par une professionnelle et un bénévole du CSC (10 séances de Mars à Juin 2025). Il a parfaitement répondu aux attentes des participants, tout en créant une excellente dynamique de groupe.

PROJETS SPÉCIFIQUES & PROJETS PHARES DE L'ANNÉE

À la rencontre des seniors isolé.e.s

Dans le cadre de notre projet de lutte contre l'isolement des séniors, nous nous sommes donnés comme priorité cette année de mobiliser les bailleurs sociaux du quartier pour aller à la rencontre de leurs locataires âgés.

Cette démarche s'appuie sur le dispositif des "Petits Veilleurs" expérimenté par les Petits Frères des Pauvres avec le soutien de la Ville. Il s'agit de faire des opérations de porte-à-porte pour remettre aux personnes rencontrées une plaquette d'information. L'autre enjeu est de recueillir leurs coordonnées, s'ils en sont d'accord, afin de les inscrire, si nécessaire, sur la liste de veille de la Ville et de pouvoir les informer régulièrement de nos activités. Nous avons ainsi mené deux opérations de porte-à-porte au niveau du QPV Laiterie qui nous ont permis d'identifier 92 seniors :

- En Février 2025 dans les immeubles DOMIAL et OPHEA : cour de Rothau, cour de Mutzig, Bd de Lyon, rue du Hohwald, etc.
- En Juillet 2025 à la Katholischer Bahnhof (Batigère/SEDES)

Les repas festif et solidaires

Depuis Décembre 2023, nous organisons 2 à 3 fois par an des repas festifs et solidaires destinés au public adultes et seniors, avec une attention particulière pour les personnes en situation de fragilité ou d'isolement.

Le concept est original : le repas est préparé par un chef cuisinier avec l'aide d'un petit groupe de jeunes du CSC Côté Gare, lesquels assurent également le service et l'animation. Cette dimension inter-générationnelle est très appréciée par les participants et contribue fortement à valoriser l'image que les uns ont des autres et réciproquement.

Ces repas sont aussi une excellente façon de prolonger les rencontres faites lors des porte-à-porte, en faisant plus ample connaissance avec les personnes identifiées. Une façon de fidéliser afin qu'ils s'approprient pleinement le CSC comme un lieu-ressource à leur écoute et à leur service.

les chiffres



2
salarie.e.s



10
bénévoles

des Tring

FOSSE

OFFRE
ARTISTIQUE
& SPORTIVE



OFFRE ARTISTIQUE & SPORTIVE

ATELIERS

📍 CÔTÉ HALLES/TRIBUNAL

📍 CÔTÉ GARE

ATELIERS

- **683 élèves touché.e.s**
dont **58,7% de -15 ans**
41,3% de +15 ans
- **82 ateliers**



> **68%** des familles habitent dans le quartier Halles/Tribunal

> **26,28%** des familles habitent dans les autres quartiers de Strasbourg

> **5,72%** des familles habitent hors de Strasbourg



1

salarié.e



1

stagiaire



37

intervenant.e.s
prestataire.s

ATELIERS

- **22 élèves touché.e.s**
dont **4 en boxe ados**
4 en dessin ados
9 en multi-sports
5 en éveil musical
- **4 ateliers**

CÔTÉ GARE

les chiffres



4

intervenant.e.s
prestataire.s

OBJECTIFS

📍 CÔTÉ HALLES/TRIBUNAL

- L'épanouissement personnel
- Le développement d'une technique artistique ou sportive
- L'inscription des élèves dans une démarche régulière à l'année
- Le développement d'espaces de rencontre

📍 CÔTÉ GARE

- Favoriser l'accès à des activités culturelles et sportives pour tous
- Développer les compétences sociales et le vivre-ensemble
- Favoriser l'épanouissement et la confiance en soi des enfants et des jeunes

FONCTIONNEMENT

📍 CÔTÉ HALLES/TRIBUNAL

1. Un cadre commun à tous les ateliers

- Des cours hebdomadaires de mi-septembre à mi-juin (30 semaines sur une année scolaire)
- Des ateliers pour tous les âges et niveaux
- 5 pôles disciplinaires : Danse, Théâtre, Arts plastiques, Sport/Détente/Arts martiaux & l'École de musique
- Un spectacle en fin d'année dans la salle de spectacle

2. Le secteur des ateliers : une plus-value prégnante dans la vie du centre socio-culturel

- Une porte d'entrée vers le centre : 68% des participants viennent des deux territoires d'intervention, confirmant notre ancrage local et notre rôle de lien social. Le pôle des ateliers est ancré dans le centre ; il est devenu une référence en pratique artistique en amateur pour les Strasbourgeois.
- Une pratique accessible et inclusive : pas de compétition, des tarifs adaptés aux quotients familiaux, et une mixité favorisée par la diversité des disciplines et des âges.
- Un levier culturel et social : visites de musées, spectacles et expositions sont parfois proposés aux élèves pour ouvrir les horizons, et des événements qui animent la vie du quartier (fêtes de décembre, démonstrations, etc.).
- Des intervenants engagés : artistes et sportifs professionnels, impliqués dans la vie du CSC et sollicités pour des projets transversaux (animation de rue, secteur enfance, etc.).
- Une offre variée et structurée

📍 CÔTÉ GARE

- Atelier boxe : mardi de 18h à 20h30
- Atelier dessin : mardi et jeudi de 17h15 à 18h30, mercredi de 17h à 18h30
- Eveil musical parents enfants : mercredi de 9h à 10h30
- Atelier éveil sportif : mercredi de 10h30 à midi
- Ateliers réservés aux habitants du QPV et tarification en fonction des QF



NOUVEAUTÉS & ÉVOLUTIONS

CÔTÉ HALLES/TRIBUNAL

L'atelier Nos Corps, Nos Voix (avec Émilie et Gaëll')

Un espace inclusif spécialement conçu pour les personnes exposées au sexisme (misogynie, homophobie, transphobie, etc.). À travers la danse, le rythme et le chant, cet atelier proposait un chemin de création et d'émancipation. Malgré son ambition, le nombre d'inscrit.e.s n'a malheureusement pas permis sa pérennisation.

L'atelier Théâtre d'ouverture

Bien que cet atelier existe depuis une dizaine d'années, nous souhaitons le mettre en avant cette année, car il fonctionne particulièrement bien : 10 participant.e.s régulier.ère.s, qui progressent énormément dans l'expression de leurs émotions et la maîtrise de leur corps grâce à des exercices théâtraux. Co-construit avec des partenaires engagés comme l'ESAT Travail et Espérance de Mundolsheim et l'AFTC d'Illkirch, il offre un espace unique d'épanouissement et de compréhension de soi.

CÔTÉ GARE

Ateliers boxe

Les ateliers boxe ont été proposés le mardi soir, à 18 h pour les enfants et à 19 h 30 pour les plus grands. Malgré une demande initiale importante et une très bonne réception des séances par les participants, la mobilisation s'est révélée difficile à maintenir sur l'ensemble de l'année.

Les groupes étaient complets en début de saison, témoignant de l'intérêt des familles et des jeunes pour cette activité. Toutefois, une diminution progressive de la participation a été observée au fil des semaines, avec une défection plus marquée au retour des vacances d'automne. Plusieurs facteurs ont été évoqués par les familles : une organisation logistique parfois complexe en soirée, les conditions hivernales (froid, nuit précoce), ainsi qu'une évolution des centres d'intérêt de certains enfants au cours de l'année.

Malgré ces difficultés, les ateliers ont permis aux participants réguliers de développer des compétences sportives, de canaliser leur énergie et de renforcer leur confiance en eux. La boxe a également été un support intéressant pour travailler le respect des règles, la maîtrise de soi et l'esprit d'équipe. Les enfants présents ont montré une progression notable, tant sur le plan technique que comportemental, et ont particulièrement apprécié ce temps structuré et valorisant.

Ateliers dessin

Les ateliers dessin ont été organisés le mardi soir pour les enfants de maternelle, le jeudi soir pour les primaires et le mercredi après-midi pour les adolescents. La communication

tardive en début de saison a freiné la mobilisation, alors même que plusieurs familles avaient manifesté leur intérêt pour cette activité. Malgré ce démarrage plus difficile, les ateliers ont progressivement trouvé leur public.

Les séances ont été adaptées à chaque tranche d'âge. Les plus jeunes ont été initiés à différentes techniques de dessin et à la découverte des couleurs et des formes, favorisant leur créativité et leur motricité fine. Les enfants en âge primaire ont pu approfondir certaines techniques et développer leur imagination à travers des projets variés. Quant aux adolescents, les ateliers ont permis un travail de perfectionnement, mais aussi un espace d'expression personnelle et de valorisation de leurs talents.

La progression des participants a été particulièrement satisfaisante. Les enfants ont gagné en assurance, en autonomie et en créativité. L'exposition des productions lors de la fête de quartier a constitué un temps fort de valorisation, permettant aux jeunes de présenter leur travail aux familles et aux habitants, renforçant ainsi leur estime de soi et leur sentiment d'appartenance à la vie du quartier.

Éveil musical parents-enfants

L'atelier d'éveil musical parents-enfants proposé le mercredi après-midi a permis de créer un espace de découverte et de partage autour de la musique. Ce temps a favorisé la participation conjointe des parents et de leurs jeunes enfants, renforçant ainsi le lien parent-enfant dans un cadre ludique et bienveillant.

Les familles ont pu découvrir différents instruments, expérimenter les rythmes et s'initier de manière simple et accessible à l'univers musical, y compris à travers les premières notions de solfège. Ces ateliers ont également permis aux parents de partager un moment de qualité avec leur enfant, dans un contexte souvent demandé par les familles, et de rencontrer d'autres parents, contribuant ainsi à rompre l'isolement et à favoriser les échanges d'expériences. Les retours des familles ont été positifs, soulignant l'importance de ces temps privilégiés qui favorisent à la fois l'éveil des enfants, la confiance des parents dans leurs compétences éducatives et la création de liens sociaux.

Ateliers sportifs du mercredi matin

Les ateliers sportifs du mercredi matin ont rassemblé une dizaine d'enfants âgés de 6 à 10 ans. Différentes activités ont été proposées, notamment des grands jeux collectifs, des parcours de motricité et des activités favorisant la coopération et la dépense physique.

Toutefois, la salle mise à disposition au sein du centre socio-culturel s'est révélée peu adaptée à ce type d'activités, limitant certaines propositions et la liberté de mouvement des enfants. Malgré cette contrainte, l'équipe a su adapter les séances

pour maintenir une dynamique ludique et sécurisée.

Dès l'arrivée des beaux jours, les activités ont pu être organisées en extérieur, permettant aux enfants de se dépenser davantage et de profiter d'un cadre plus favorable. Ces temps sportifs ont contribué au développement de la motricité, à l'apprentissage du vivre-ensemble et à la valorisation de l'activité physique, particulièrement importante pour certains enfants ayant peu d'occasions de pratiquer une activité sportive en dehors du centre.

La demande pour ces ateliers est réelle et constante, comme le montrent les inscriptions complètes en début de saison et l'intérêt exprimé par de nombreuses familles et jeunes. Ces activités répondent à un véritable besoin de proximité, offrant des moments d'apprentissage, de créativité, de sport et de partage adaptés à chaque tranche d'âge.

Cependant, la taille limitée des locaux impose des contraintes importantes : elle nous oblige à restreindre le nombre de participants et à moduler les inscriptions, même si l'intérêt pour les ateliers dépasse largement nos capacités d'accueil. Malgré ces limites, nous sommes convaincus de la valeur de ces activités, de leur impact positif sur le développement, la confiance et le bien-être des participants, et de leur rôle essentiel dans la dynamique de quartier. Un espace mieux adapté permettrait de répondre pleinement à la demande et de renforcer encore davantage les bénéfices pour les publics.

PROJETS PHARES DE L'ANNÉE

CÔTÉ HALLES/TRIBUNAL

Ateliers en fête

Du 14 au 24 juin 2025 : Spectacles "Ateliers en fête" Un temps fort de la saison, avec 3 soirées festives et un événement phare le samedi 14 juin après-midi, marquant l'aboutissement des ateliers annuels.

Grâce à une subvention exceptionnelle de la CEA (soutien à la pratique artistique amateur innovante), nous avons pu concrétiser le projet «Le Fossé fait sa comédie». Initialement très ambitieux, il a été adapté au budget alloué, mais a permis à tous les ateliers de travailler autour d'une thématique commune : Le Petit Prince. Cette collaboration a abouti à la création de décors et costumes, valorisant le travail des participant.e.s tout au long de l'année et renforçant la dimension collective du projet.

CÔTÉ GARE

Les difficultés de mobilisation

La mobilisation des participants constitue un enjeu tout au long de l'année. Malgré un intérêt réel exprimé par les familles et des inscriptions souvent complètes en début de saison, la participation peut s'essouffler au fil des semaines.

Plusieurs facteurs peuvent l'expliquer : contraintes familiales, organisation logistique parfois complexe, conditions saisonnières moins favorables ou encore évolution des centres d'intérêt des enfants et des jeunes.

Dans ce contexte, la coopération avec les écoles apparaît comme un levier essentiel. Les échanges avec les équipes

éducatives permettent de mieux identifier les besoins des enfants et de relayer l'information auprès des familles. La complémentarité avec les ateliers proposés à la sortie des cours dans les écoles constitue également un atout, en favorisant une continuité éducative et en facilitant l'accès aux activités pour les enfants.

Ces partenariats, associés à un travail régulier de communication et de relance, permettent de soutenir la mobilisation dans la durée. Malgré ces défis, les ateliers qui parviennent à se stabiliser démontrent pleinement leur intérêt et leur impact positif sur les participants.



OFFRE ARTISTIQUE & SPORTIVE

ÉCOLE DE MUSIQUE

CÔTÉ HALLES/TRIBUNAL

ÉLÈVES

- 108 élèves inscrits
dont 13% de 0/5 ans
31% de 6/10 ans
25% de 11/18 ans
39% d'adultes

COURS

- Cours collectifs : 64 élèves
- Cours individuels : 44 élèves

OBJECTIFS

CÔTÉ HALLES/TRIBUNAL

- Dynamiser l'apprentissage musical sur les musiques actuelles
- Enseignement adapté aux profils de chacun
- Qualité de l'enseignement individuel et collectif

FONCTIONNEMENT

CÔTÉ HALLES/TRIBUNAL

1. Enseignement et pratiques individuels

L'école de musique propose un cursus d'enseignement basé sur l'apprentissage d'un instrument en cours individuel complété par un cours de jeu en groupe hebdomadaire. Un cursus spécifique est proposé en 3 niveaux : débutant, intermédiaire et avancé.

Les instruments enseignés pour la pratique individuelle sont la guitare, la basse et la batterie.

2. Enseignement et pratiques collectives

Certaines pratiques comme les éveils musicaux tout autant qu'instrumentaux se font exclusivement en cours collectifs.

Les intitulés sont les suivants :

- Eveil musical
- Eveil instrumental guitare
- Percussions Africaines
- MAO (Musique Assistée par Ordinateur)
- Batucada

NOUVEAUTÉS & ÉVOLUTIONS

CÔTÉ HALLES/TRIBUNAL

Le Stras Jazz Big Band

Le Stras Jazz Big Band a intégré pleinement les activités pédagogiques de l'école pour le pan Jazz. Ainsi nous touchons une tranche de public qui était peu représentée dans l'effectif école de musique à savoir les adultes de 30/50 ans.

L'arrivée d'un nouveau professeur de guitare

L'arrivée de Noé au poste de prof de guitare et de MAO, dynamise l'école de musique tant en cours individuels que collectifs (ateliers Live et MAO pour le secteur jeune).

PROJETS SPÉCIFIQUES & PROJETS PHARES DE L'ANNÉE

CÔTÉ HALLES/TRIBUNAL



Soirée Prohibition

partenariat entre le Big Band de l'école de musique et l'association Lindy Spot qui donne un atelier de danse swing dans nos murs. Ces 2 soirées font salle comble (250 personnes en moyenne et contribue à véhiculer une ambiance festive et culturelle.



les chiffres
CÔTÉ HALLES/TRIBUNAL



3

salarie.e.s



1

intervenant.e
prestataire

des Tring

FOSSE

VIE DE QUARTIER



VIE DE QUARTIER

ANIMATIONS & CULTURE

📍 CÔTÉ HALLES/TRIBUNAL

📍 CÔTÉ GARE

ÉVÉNEMENTS

- Organisés par le Fossé : **28**
- Organisés par les partenaires : **63**

MISES À DISPOSITION DE SALLES

- MADS : **62**

les chiffres

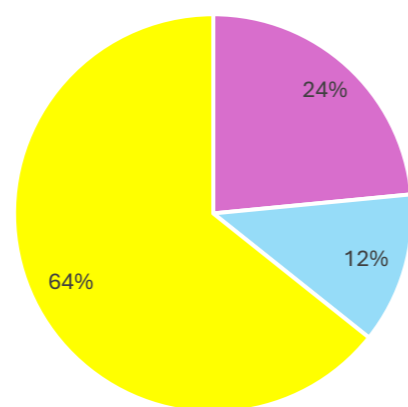


5

salarié.e.s

1 GARDIEN, 1 RÉGISSEUR, 1 CHARGÉ DES MISES À DISPOSITION DE SALLES, 1 RESPONSABLE DE LA VIE DE QUARTIER, 1 COORDINATRICE DU PÔLE CULTUREL

Animations de quartier & Vie culturelle



- Évènements organisés par Le Fossé des Treize côté H/T
- Évènements organisés par Le Fossé des Treize côté G/L
- Évènements proposés par nos partenaires dans la salle de spectacle

FONCTIONNEMENT

Le Fossé des Treize organise, au fil de la saison, des événements sur chaque territoire. Ce sont des temps ouverts à tous, réfléchis en fonction des besoins émergents des territoires et construits transversalement par l'ensemble des secteurs du CSC. La vie de quartier en assure la coordination.



📍 CÔTÉ HALLES/TRIBUNAL

1. Événements organisés ou co-organisés par le Fossé

- CONFÉRENCES à destination des parents (2 dates) : Secteur familles
- SPECTACLE «SECOURSSES» (1 date) : Semaine de lutte contre les discriminations
- SPECTACLE via le TJP (1 date) : Secteur petite enfance
- ÉVÉNEMENTS pour les festivités de Noël (5 dates) : Calendrier de l'Avent, Fabrique de Noël, Animations de rue pour la Saint-Nicolas, Veillée familiale et spectacle, Fête du restaurant
- HALLOWEEN (1 date) : Jeu de piste dans le quartier
- DROITS DES FEMMES (1 date) : Matinée bien-être
- SOIRÉES PROHIBITION (1 date) : Soirée Jazz/Lindy Spot
- SHOW OFF (1 date) : Incroyable talent des collégiens
- BOUM DES COLLÉGIENS (1 date) : Pour les 3^e des 2 quartiers
- ATELIERS EN FÊTE (5 dates) : Spectacles de l'ensemble des ateliers de pratique artistique en amateur
- SEMAINE DES RÉFUGIÉS (1 date) : Soirée spectacle Café Aman
- FÊTE DES QUARTIERS (1 date) : Commune aux 2 territoires

2. Événements proposés par nos partenaires

Dans le cadre de notre mission de soutien à la jeune création et à la vie associative, nous mettons notre lieu à la disposition des associations qui nous sollicitent et nous les accompagnons dans la réalisation de leurs projets avec l'appui de notre régisseur.

La mise à disposition de salles du CSC du Fossé des Treize est réservée aux associations les mardis, vendredis et samedis soirs. La salle est équipée en matériel son, lumière et vidéo.

- JAZZDOR Festival & Saison (17 dates) : Concerts
- LOLITA (25 dates) : Théâtre d'impro amateur
- IMPRO ALSACE (2 dates) : Soirée cabaret d'impro
- ERNEST PORD (3 dates) : Concert de musiques actuelles
- THÉÂTRE LUMIÈRE (2 dates) : Théâtre et musique
- AMIS DE PLATON (1 date) : Théâtre philosophique
- BAL FOLK (6 dates) : Bals sauvages
- KODIKO Formation (2 dates) : Insertion professionnelle des migrants
- COLLÈGE FOCH (1 date) : Chorale et théâtre
- STRASBOURG MEDITERRANÉE (1 date) : Lecture poésie
- VILLE DE STRASBOURG Forum & Formations (3 dates)



FONCTIONNEMENT

CÔTÉ GARE

1. Événements organisés ou co-organisés par le Fossé

- HALLOWEEN (1 date) : Fête et spectacle de marionnettes au Molodoï
- FESTIVITÉS DE NOËL (3 dates) : Fabrique de Noël, Repas festif et solidaire, Spectacle de feu à la Grenze
- GALETTE DES ROIS (1 date) : Repas partagé avec les adhérents/habitants
- REPAS FESTIF ET SOLIDAIRE (1 date) : Dans le cadre du projet «À la rencontre des seniors isolés»
- VIDE GRENIER DES HABITANTS (1 date) : Co-organisé avec les partenaires du quartier
- FÊTE DES QUARTIERS (1 date) : Commune aux 2 territoires

NOUVEAUTÉS & ÉVOLUTIONS

CÔTÉ HALLES/TRIBUNAL

Notre salle de spectacle a fait peau neuve cette année: en effet nous disposons maintenant d'un outil technique professionnel, fiable et performant tant au niveau du son que des lumières. Le parc de projecteurs est maintenant à la technologie Led et le système son est numérique.

Ce qui nous permet d'accueillir des spectacles et des compagnies professionnelles et aussi de faire bénéficier de cette qualité technique aux associations locales qui se produisent dans notre salle de spectacle.

Cette année, nous entérinons notre partenariat avec "Ernest Prod", association culturelle locale qui propose dans nos murs une programmation musicale éclectique d'artistes locaux et aussi internationaux (Trio Mandili).

Le partenariat nous amènera à augmenter le nombre de concerts proposés pour l'année prochaine ainsi que de mettre en place des actions culturelles à destination du public du centre, principalement la jeunesse.

PROJETS SPÉCIFIQUES & PROJETS PHARES DE L'ANNÉE

CÔTÉ HALLES/TRIBUNAL

Fête des quartiers (28/06/2025)

Cette année, en raison des travaux en cours dans la rue du Hohwald, nous avons dû délocaliser la fête du quartier Gare à l'école élémentaire Sainte Aurélie, qui se trouve plus ou moins au centre du territoire d'intervention global de l'association. D'où le choix du CA d'en faire une fête commune aux deux CSC fédérant l'ensemble des partenaires du Fossé des Treize : c'est le concept de la Fête des Quartiers.

Une organisation entièrement nouvelle qui a nous a demandé énormément de moyens et d'énergie sur tous les plans : logistique, budget, mobilisation des équipes et des partenaires, communication auprès des adhérents et des habitants, etc.

Résultat : un bel événement avec des animations de qualité dans un lieu agréable et une ambiance chaleureuse et conviviale. Seul regret : les adhérents du Fossé se sont sentis peu concernés par ce nouvel événement et étaient assez peu présents. En revanche, cela a été l'occasion de toucher un nouveau public, à commencer par les familles de l'école Sainte Aurélie et les habitants des rues avoisinantes.

CÔTÉ GARE

Vide-grenier des habitants (17/05/2025)

Après avoir organisé avec succès plusieurs vide-greniers au CSC du Fossé des Treize, nous avons décidé d'adapter le concept au CSC Côté Gare et d'en organiser un dans la rue du Hohwald, avant le démarrage des travaux d'agrandissement de la Laiterie. Bien plus qu'un simple vide-grenier, ce fut une journée de fête avec de nombreuses animations sur le thème "La rue est à nous !". Au programme : un atelier de cuisine participative en plein air sur le principe des "Disco Soupes", de la musique live avec la Fanfare FEIS, un stand de buvette et petite restauration tenu par les jeunes du CSC, un Repair Café, un stand d'auto-réparation de vélos et un atelier créatif pour imaginer une nouvelle signalétique dans cette rue.

Plusieurs partenaires du quartier ont participé à ce projet : la compagnie "Les Châteaux en l'Air", la Semencerie, Gare Debout, l'Espace K et la Laiterie, sans oublier la Direction de Territoire (Ville).

Cette journée a été un franc succès. Pour ce qui est de l'installation des stands du vide-grenier, nous avons même été dépassés par notre succès, ce qui a généré quelques problèmes d'ordre logistique. Toujours est-il que le public est venu nombreux. La demande est là et c'est une initiative à rééditer, sans aucun doute.

des Travaux

FOSSE

GRANDS CHANTIERS

GRANDS CHANTIERS

GESTION DES BÂTIMENTS & COMMISSIONS DE SÉCURITÉ

📍 CÔTÉ HALLES/TRIBUNAL

📍 CÔTÉ GARE



1. Comissions de sécurité

Depuis le début de l'année 2024, l'équipe en charge de la sécurité des bâtiments a déployé un effort rigoureux en matière d'anticipation des maintenances obligatoires et de supervision de l'ensemble des équipements. Pour répondre aux enjeux de sécurité, un plan d'action spécifique a été élaboré, visant à planifier les travaux tout en maîtrisant les coûts associés aux vérifications périodiques, tant obligatoires que facultatives.

Un mémo a été diffusé à toutes les équipes, rappelant les normes et procédures à respecter. Du côté de la Gare, des cahiers de bord ont été mis en place dans toutes les salles accueillant du public, accompagnés de la création d'une procédure de Système de Sécurité Incendie (SSI) et de consignes de sécurité. Ces outils contribuent à une mobilisation quotidienne et constante des équipes, en vue de la commission de sécurité prévue en mars 2025

En interne, une sensibilisation accrue à la sécurité est promue, soutenue par la direction et les services techniques de la Ville. Nous constatons une prise de conscience collective significative, avec des gestes et des postures qui évoluent positivement pour garantir la sécurité de tous. L'anticipation des risques et la réflexion collaborative pour protéger nos collègues et le public sont désormais des priorités absolues pour l'ensemble des salariés.

Le travail rigoureux mené au quotidien, associé à des comportements en constante amélioration, contribue à une véritable valeur ajoutée, non seulement pour la qualité des prestations du CSC « Côté Gare », mais a également permis d'obtenir l'avis favorable de la commission de sécurité.

Nous continuerons d'intensifier nos efforts pour renforcer la culture de la sécurité au sein de nos équipes et d'assurer un environnement de travail et d'accueil sécurisé pour tous et d'obtenir prochainement un avis favorable de la commission de sécurité du CSC cote "Halles/Tribunal.

2. Gros travaux

Côté gare, après le changement de la cabine ascenseur, la remise en service est imminente

Côté Halles tribunal, changement complet du parc des blocs

autonomes d'éclairage de secours, réalise par le service maintenance bâtiment de la ville de Strasbourg

3. Embellissement du centre

Côté Halles tribunal, Rénovation nécessitant un important travail de peinture et de fresques, visant à améliorer l'esthétique du centre.

RAPPORT D'ORIENTATION 2026

Chères et chers adhérent.es, administratrices et administrateurs, partenaires, bénévoles, habitantes et habitants,

L'année 2026 s'ouvre dans une continuité assumée. Après une année 2025 particulièrement dense, marquée par un travail approfondi de bilan et de projection, nous abordons ce nouveau cycle avec une vision plus claire de nos priorités et des réalités de nos territoires.

2026 est aussi, d'une certaine manière, une année de confirmation. Confirmation de notre cap, mais aussi de notre identité.

Depuis 2024, nous avons fait évoluer le nom de notre structure. Nous sommes passés du Centre socioculturel du Fossé des Treize à l'Association du Fossé des Treize. Ce changement n'est pas anodin : il traduit mieux ce que nous sommes devenus au fil du temps — une association plurielle, structurée autour de plusieurs équipements, de plusieurs équipes et de plusieurs territoires. Et cela nous oblige, collectivement, à penser et à agir à cette échelle.

Faire vivre un collectif à l'échelle de l'association

Notre première responsabilité, en 2026, sera de continuer à faire vivre un collectif solide, à l'échelle de l'ensemble de l'association. Car nous ne sommes pas un lieu unique. Nous sommes deux centres socioculturels — Gare et Halles-Tribunal — avec leurs spécificités, leurs dynamiques, leurs publics et parfois leurs habitudes.

Notre enjeu est donc clair :

continuer à fonctionner comme une seule association, sans effacer les identités locales.

Cela demande de la coordination, de l'écoute, des ajustements permanents et parfois un peu de diplomatie interne (ce qui, soyons honnêtes, fait aussi partie du métier).

Je tiens ici à souligner l'engagement :

- des équipes salariées, dans la diversité de leurs fonctions,
- des bénévoles, dont l'implication est précieuse,
- du Conseil d'Administration, qui joue pleinement son rôle

de pilotage,

- et de l'ensemble de nos partenaires.
- Rien de ce que nous faisons ne tient sans ce collectif.

Une association aux multiples visages

En 2026, nous continuerons à assumer pleinement la diversité de nos missions. Car notre association ne se résume pas à ses centres socioculturels.

Elle comprend :

- une crèche, qui accompagne les premières étapes de la vie des familles,
- un pôle enfance, qui structure des parcours éducatifs essentiels,
- un pôle culturel, avec une salle de spectacle, une école de musique, et de nombreux projets artistiques,
- des ateliers de pratique artistique et sportive, qui participent pleinement à l'épanouissement des publics,
- des actions en direction de la jeunesse, des familles, des adultes et des seniors,
- un restaurant, qui est à la fois un service du quotidien et un véritable espace éducatif, social et de rencontre — notamment à travers l'accueil des adolescents le midi, qui nous oblige à conjuguer convivialité, cadre et accompagnement,
- et des équipements qui doivent fonctionner au quotidien — ce qui suppose de les entretenir, les adapter et parfois les réparer dans des délais qui ne sont pas toujours ceux que nous souhaiterions.

Autrement dit : une organisation vivante, avec ses réussites, ses contraintes, et ses réalités très concrètes.

Et si certains imaginent encore que notre cœur de métier consiste uniquement à organiser des activités, nous les invitons à passer une semaine avec l'équipe bâtiment ou une pause déjeuner avec les ados.

Faire circuler les publics entre deux CSC

Nous poursuivrons en 2026 un travail engagé de longue date : favoriser la rencontre et la circulation entre les publics des

deux centres.

Car même si nous formons une seule association, nous savons que les pratiques restent encore largement ancrées localement. Les habitants fréquentent "leur" centre. Les repères sont là. Et parfois, les frontières invisibles aussi.

Disons-le simplement : la libre circulation entre Gare et Halles-Tribunal n'est pas encore totalement acquise.

Nous continuerons donc à créer des passerelles, à multiplier les projets communs, à faciliter les déplacements. Sans forcer, mais en rendant les choses possibles, visibles, et naturelles.

Encourager l'engagement sans le rendre intimidant

L'engagement des habitants restera un enjeu central.

Nous avons la chance de pouvoir compter sur des bénévoles investis, fidèles, et souvent très discrets.

Dans le même temps, nous rencontrons aussi des habitants qui n'osent pas s'impliquer, qui ne se sentent pas légitimes, ou qui pensent ne pas avoir leur place.

Notre rôle n'est pas de leur demander plus.

C'est de leur permettre d'entrer, progressivement, dans la dynamique collective.

Cela suppose :

- des formes d'engagement variées,
- des espaces d'expression réels,
- une reconnaissance claire,
- et surtout, une attention à chacun.

Car l'engagement ne se décrète pas. Il se construit.

Soutenir les familles dans un contexte exigeant

L'accompagnement des familles restera une priorité forte sur l'ensemble de nos sites.

Nous constatons, comme beaucoup d'acteurs de terrain, une évolution des besoins :

- complexité accrue des démarches,
- pression éducative,
- fatigue parentale.

Dans ce contexte, notre rôle est d'offrir des espaces de respiration, de dialogue et de soutien.

Nous poursuivrons les actions engagées :

temps collectifs, ateliers, séjours, projets partagés.

Avec une ligne claire :

accompagner sans se substituer, soutenir sans juger.

Et rappeler, autant que nécessaire, que les parents ont déjà des ressources — même s'ils en doutent parfois.

Être présents sur les territoires

Nos deux centres socioculturels, Gare et Halles-Tribunal, continueront à jouer pleinement leur rôle de structures de proximité.

Cela implique :

- d'être présents,
- d'être accessibles,
- d'être à l'écoute,
- et de s'adapter aux réalités locales.

Cela implique aussi d'accepter que tout ne soit pas immédiat, que certains publics prennent du temps à venir, à revenir, ou à s'engager.

Ce travail de terrain, parfois peu visible, est pourtant au cœur de notre mission.

Travailler avec une nouvelle équipe municipale

L'année 2026 sera également marquée par un renouvellement de nos interlocuteurs politiques.

Nous travaillerons avec une nouvelle équipe municipale, à laquelle nous souhaitons la bienvenue.

Comme dans toute relation de partenariat, il faudra apprendre à se connaître, à comprendre nos fonctionnements respectifs, à partager nos attentes.

Nous savons pouvoir compter sur un cadre solide, construit au fil des années entre la Ville et les acteurs de l'éducation populaire.

À nous de continuer à faire vivre ce partenariat, avec exigence, clarté et un peu de pédagogie mutuelle lorsque cela sera nécessaire.

Une année de continuité et d'attention

L'année 2026 ne sera pas une année de rupture.

Elle sera une année de consolidation, de coordination, et d'attention.

Attention aux publics les plus fragiles.

Attention à la qualité de nos actions.

Attention à l'équilibre de nos équipes.

Attention à notre capacité à rester cohérents à l'échelle de l'association.

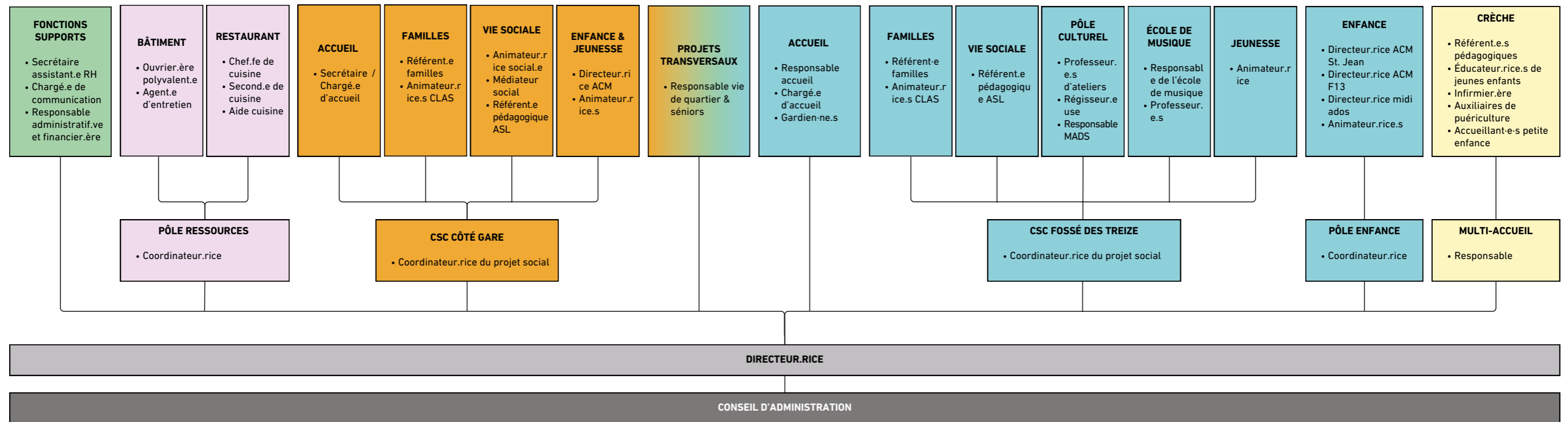
Conclusion

Notre ambition pour 2026 est simple : continuer à faire ce que nous faisons, mais en le faisant ensemble, à l'échelle de toute l'association, et avec exigence.

Nous nous appuyons sur une histoire, sur des compétences solides, sur des engagements forts.

Notre responsabilité est de faire vivre cet ensemble, de le faire évoluer, et de le transmettre. Et si nous parvenons à le faire avec sérieux tout en gardant un peu de recul et, disons-le, un minimum de sens de l'humour — alors nous aurons probablement trouvé un bon équilibre.

ORGANIGRAMME







NOS PARTENAIRES FINANCIERS

